

2ª Edizione

# LUGANO IN CIFRE 2017

Servizio statistica urbana

---

# Lugano in cifre



## Introduzione

Ognuno di noi è confrontato con una miriade di informazioni cui dare un senso per impostare al meglio la vita quotidiana. Alla stessa stregua, la Città di Lugano – entrata oggi nel club delle dieci maggiori città svizzere e impegnata in un'ampia riforma per ottimizzare risorse e servizi – deve saper raccogliere e interpretare numerosi dati. Si tratta di un passo essenziale per capire il presente e definire le decisioni future relative al nostro vivere comune.

La complessità e l'eterogeneità del nostro territorio – la cui forma attuale data del 2013, ultima tappa di un lungo processo aggregativo – , la sua estensione (seconda solo alla Città di Zurigo), la convivenza fra diversi settori produttivi ma anche la ricerca di un'identità comune rispettosa delle tradizioni dei quartieri aggregati, sono tutti elementi portatori di nuove dinamiche e bisogni. È volontà del Municipio comprenderli appieno e fondare le necessarie decisioni su basi solide.

L'opuscolo Lugano in cifre curato dal Servizio statistica urbana, alla sua 2<sup>a</sup> edizione, ci offre una panoramica aggiornata ed estesa delle trasformazioni demografiche, economiche e territoriali della città, con un'analisi approfondita dell'evoluzione del gettito fiscale urbano: una novità che porterà un contributo fondamentale alle considerazioni strategiche relative sia allo sviluppo dei grandi progetti sia al miglioramento nei diversi ambiti che segnano il nostro vivere quotidiano. La statistica pubblica è quindi uno strumento essenziale di supporto alla pianificazione e alla gestione strategica, poiché permette di trasformare le supposizioni in conoscenza e di basare le opinioni sui fatti.

Non sappiamo se la riflessione attribuita a H.G. Wells si avvererà: *Il pensiero statistico un giorno sarà una qualifica necessaria per una cittadinanza attiva tanto quanto l'abilità di leggere e scrivere.* È però certo che la decisione di dotare la Città di un servizio dedicato alla statistica consolida i processi decisionali e ci permette di impostare le scelte più adeguate per il benessere della nostra popolazione.

Marco Borradori, Sindaco di Lugano

## Contenuti

Sebbene ancora in fase di sviluppo, gli elementi qui presentati vogliono dare una prima panoramica delle potenzialità della piattaforma che integrerà i dati prodotti all'interno dell'amministrazione cittadina, così da renderli più facilmente accessibili e analizzabili sotto molteplici aspetti.

Una chiave di lettura innovativa, anche a livello svizzero, è la possibilità di associare indicatori (popolazione, attività economiche, stabili, ...) al territorio (quartieri, comparti o celle variabili).

L'evoluzione di analisi e statistiche puramente temporali verso un modello spazio-temporale in grado di analizzare i dati fino al livello di isolati urbani sulla base di indicatori georeferenziati, permette di effettuare analisi molto più mirate per tutti gli aspetti di politica urbana e di sviluppo della città.

## Elementi presentati in questa edizione:

- Evoluzione della città
- Elementi territoriali
- Popolazione
- Scuole
- Stabili e alloggi
- Attività economiche
- Contribuzioni

## Aggiornamento dati e perimetri territoriali

I dati statistici della città alla base di questa pubblicazione sono aggiornati al 31.12.2016. Tutti gli indicatori fanno riferimento ai perimetri comunali effettivi nel periodo di rilevamento, risultato delle diverse fasi dei processi integrativi.

## Accessibilità

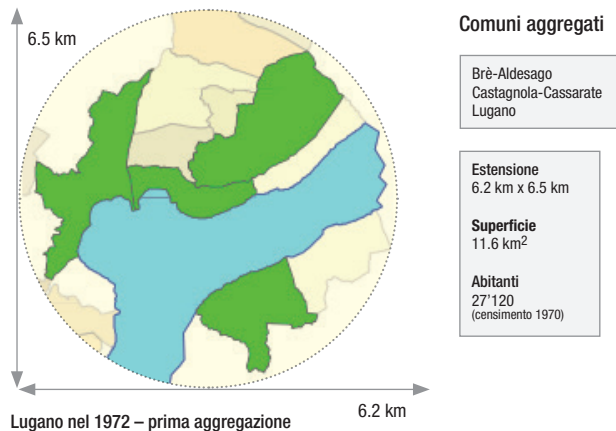
Questo opuscolo è consultabile anche online sul portale della Città di Lugano al seguente indirizzo:

[www.lugano.ch/citta-amministrazione/statistiche](http://www.lugano.ch/citta-amministrazione/statistiche)

# Evoluzione della città

## La nuova Lugano

Negli ultimi decenni l'agglomerato urbano luganese è stato interessato da numerose aggregazioni che hanno portato i Comuni da 94 a 48 unità. Dopo la prima storica aggregazione del 1972, il Comune di Lugano ha in particolare promosso il fenomeno aggregativo dal 2004 al 2013, periodo in cui si sono verificate le ultime tre e più importanti fasi aggregative.



## Le fasi aggregative

**1972:** aggregazione con i Comuni di Lugano, Brè-Aldesago e Castagnola-Cassarate

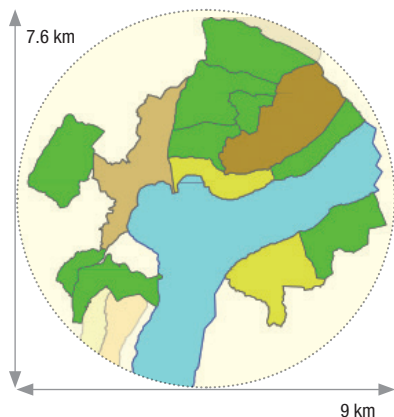
**2004:** aggregazione con i Comuni di Breganzona, Cureggia, Davesco-Soragno, Gandria, Pambio-Noranco, Pazzallo, Pregassona e Viganello

**2008:** aggregazione con i Comuni di Barbegno, Carabbia e Villa Luganese

**2013:** aggregazione con i Comuni di Bogno, Cadro, Carona, Certara, Cimadara, Sonvico e Valcolla.

## Evoluzione della città

A partire dal 1972 il Comune conosce una crescita demografica positiva costante: a Lugano vivono oggi stabilmente circa 68'000 persone, di cui 20'000 residenti del centro.



### Comuni aggregati

Breganzona  
Cureggia  
Davescio Soragno  
Gandria  
Pambio Noranco  
Pazzallo  
Pregassona  
Viganello

**Estensione**  
9 km x 7.6 km

**Superficie**  
26.1 km<sup>2</sup> (+125%(\*))

**Abitanti**  
50'603 (+86%(\*))

(\*) percentuali relative al 1972

### Aggregazione 2004

Tra il 2012 e il 2013 la popolazione residente è aumentata di quasi 7'000 unità.

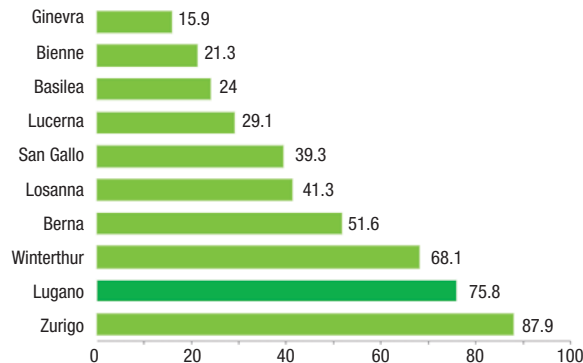
Dal punto di vista territoriale Lugano è la città svizzera con la maggior percentuale di spazi verdi e boschi, che ricoprono quasi il 70% del suo territorio. La presenza del lago Ceresio e del fiume Cassarate contribuiscono inoltre a modellare e ad arricchire dal punto di vista naturalistico il paesaggio urbano.

## Evoluzione della città

L'espansione della città è stata importante sui terreni del fondovalle, dove si sono sviluppati comparti specializzati, e nelle aree pedemontane più accessibili e pregiate per gli insediamenti a scopo abitativo.

Il territorio di Lugano è molto variegato e spazia dai 273 m.s.l.m. del lago Ceresio ai 2'116 m.s.l.m. del monte Gazzirola per una superficie globale di ca. 75 km<sup>2</sup> di estensione.

### Superficie in km<sup>2</sup> – Top 10 città svizzere



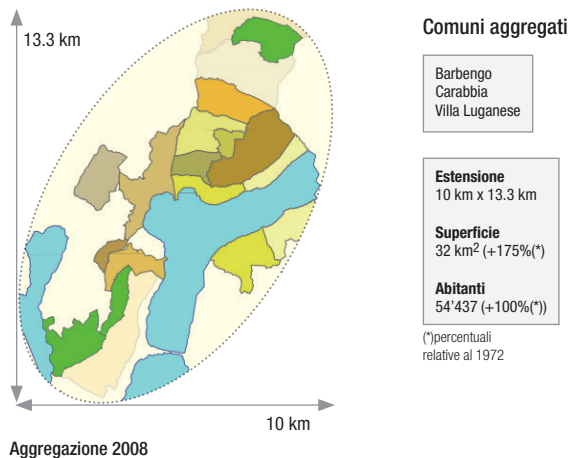
Fonte: BFS (Dati 2016)

L'economia della città oggi comprende un forte settore terziario (turismo, commercio, gestione immobiliare, logistica integrata nel campo della moda e dei prodotti di lusso, trasporti, ...), con una componente importante del terziario avanzato (banche, assicurazioni, commercio di materie prime, consulenza aziendale, fiscale e giuridica internazionale) a conferma del fatto che Lugano è la terza piazza finanziaria svizzera.

Inoltre l'economia urbana comprende anche il secondario (elettronica e meccanica di precisione, farmaceutica, chimica, ...) e il settore primario, quale conseguenza dell'ultima fase aggregativa.

## Evoluzione della città

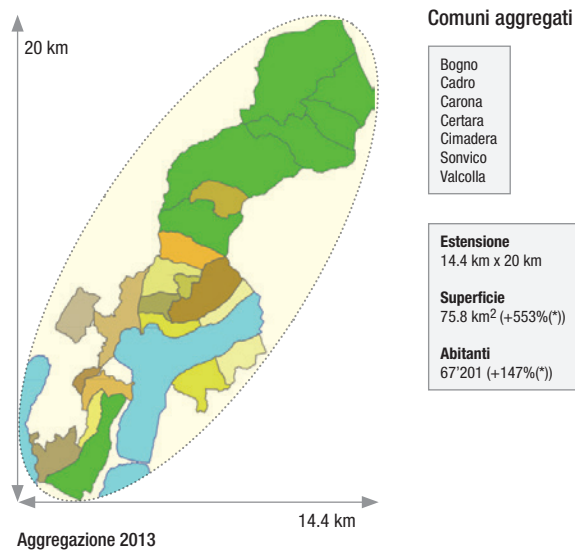
Lugano scientifica, tecnologica, innovativa e universitaria ospita numerosi istituti di ricerca: le Facoltà dell'Università della Svizzera italiana, il Centro di Studi Bancari, l'Istituto sull'intelligenza artificiale Dalle Molle e il Centro Svizzero di Calcolo Scientifico, dotato di un supercalcolatore tra i più potenti a livello mondiale.



Accanto all'Università della Svizzera Italiana e alla Scuola Universitaria Professionale della Svizzera Italiana, Lugano ospita la Franklin University Switzerland, istituzione universitaria internazionale privata, e la scuola internazionale privata di lunga tradizione American School. Ricordiamo poi i centri di ricerca biomedica e di terapia avanzata presenti a Lugano, fra cui il Cardiocentro e il Neurocentro, ai quali nel prossimo futuro si affiancherà la Facoltà di Scienze biomediche, un ecosistema favorevole anche per il crescente cluster di imprese innovative e start-up interdisciplinari.

## Evoluzione della città

L'offerta culturale di Lugano è in continua crescita. Il centro culturale LAC (Lugano Arte e Cultura), inaugurato nel 2015, si sta profilando quale punto di riferimento culturale della Svizzera e nei prossimi anni sarà un vettore importante per lo sviluppo urbano complessivo. A pari passo si sta sviluppando un ecosistema di economia urbana creativa che comprende biblioteche, musei, teatri, gallerie, compagnie teatrali, orchestre, artisti, con attenzione anche alla produzione culturale e alle relative professioni tecniche.



Dalla prima fase aggregativa la Città di Lugano ha moltiplicato di oltre sei volte la superficie territoriale, più che raddoppiato la popolazione e raggruppato i comuni aggregati nei 21 quartieri che oggi compongono la città. Per ogni quartiere è facilmente riconoscibile il nucleo storico, il segno più tangibile dell'identità e della storia dell'abitato. Sul territorio giurisdizionale di Lugano sono presenti 35 beni culturali di importanza nazionale e 56 oggetti di importanza regionale riconosciuti dall'Inventario federale degli insediamenti svizzeri da proteggere (ISOS).

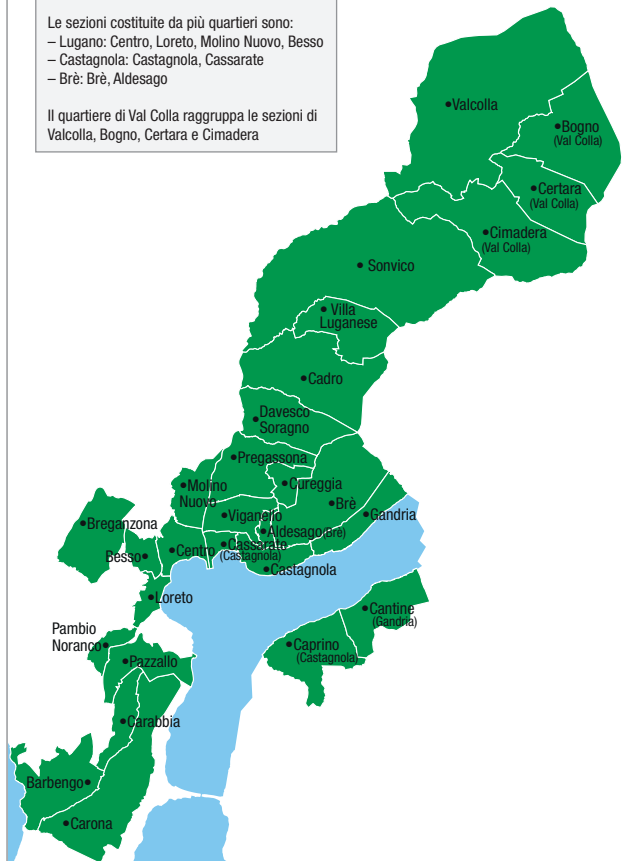
## I Quartieri

Sono 21 i quartieri che compongono la Città di Lugano, a loro volta raggruppati in sezioni.

Le sezioni costituite da più quartieri sono:

- Lugano: Centro, Loreto, Molino Nuovo, Besso
- Castagnola: Castagnola, Cassarate
- Brè: Brè, Aldesago

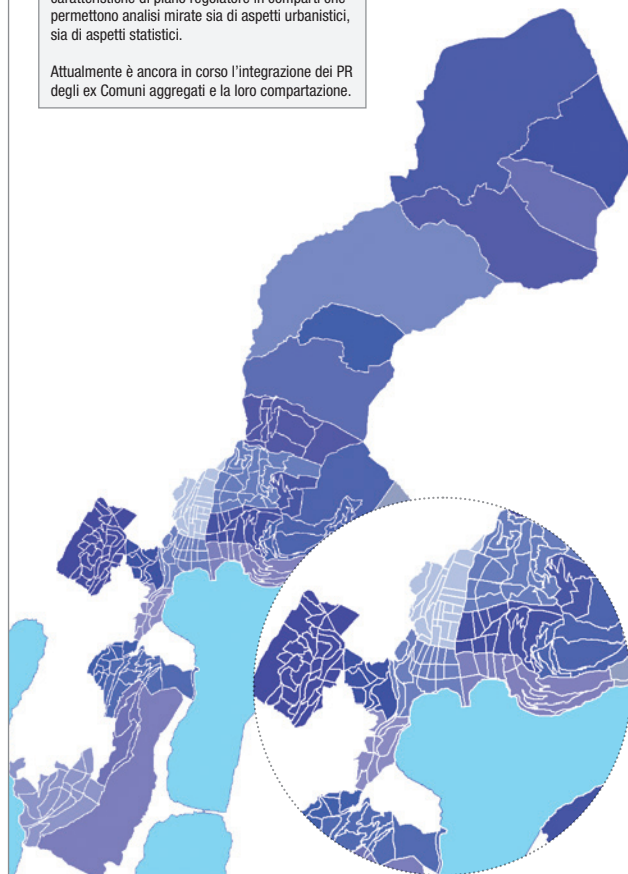
Il quartiere di Val Colla raggruppa le sezioni di Valcolla, Bogno, Certara e Cimadera



## I Comparti

I quartieri sono ulteriormente suddivisi in base a caratteristiche di piano regolatore in comparti che permettono analisi mirate sia di aspetti urbanistici, sia di aspetti statistici.

Attualmente è ancora in corso l'integrazione dei PR degli ex Comuni aggregati e la loro compartazione.

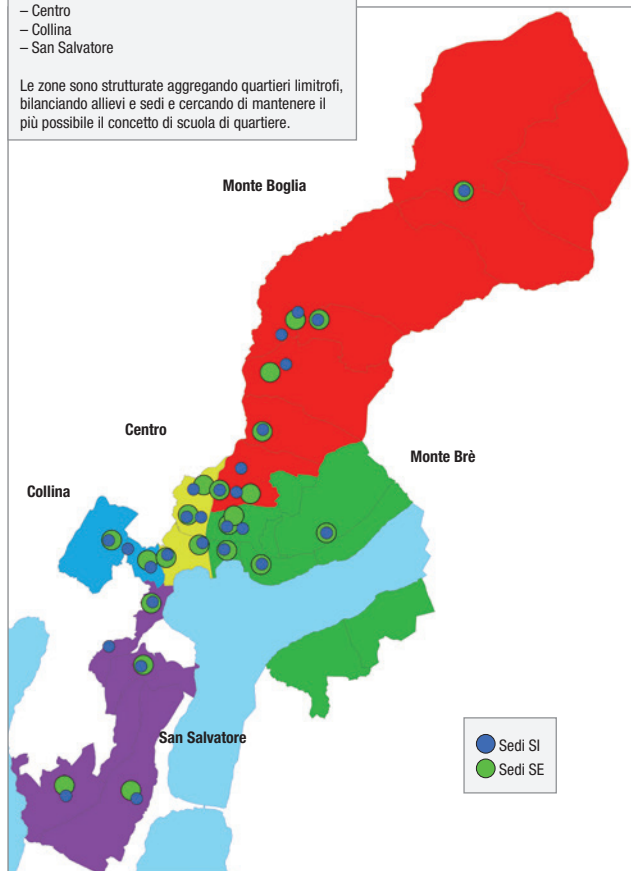


## Le Zone scolastiche

Le sedi di scuola dell'infanzia (SI) e scuola elementare (SE) sono raggruppate in 5 zone scolastiche:

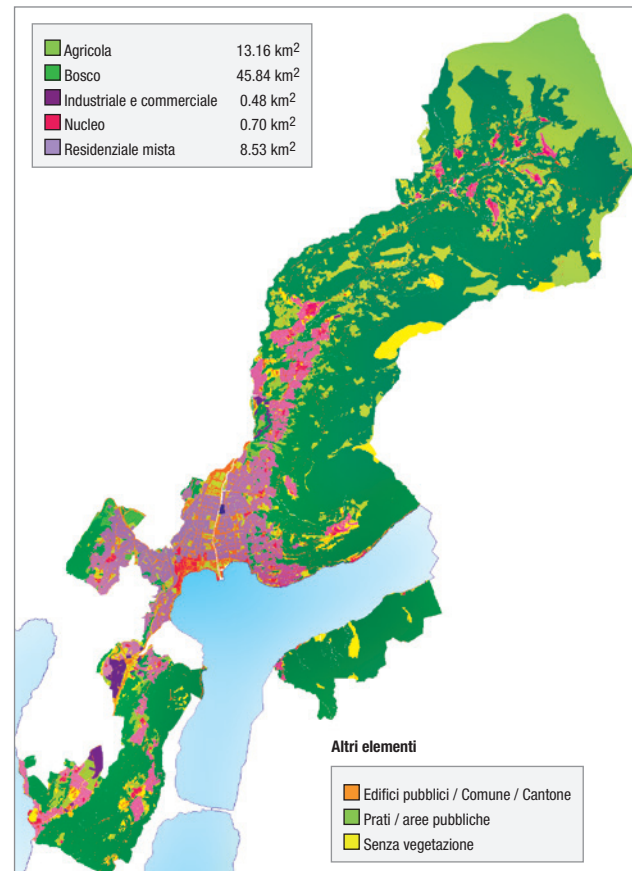
- Monte Boglia
- Monte Brè
- Centro
- Collina
- San Salvatore

Le zone sono strutturate aggregando quartieri limitrofi, bilanciando allievi e sedi e cercando di mantenere il più possibile il concetto di scuola di quartiere.



## La struttura del territorio

Copertura del suolo (elementi principali)



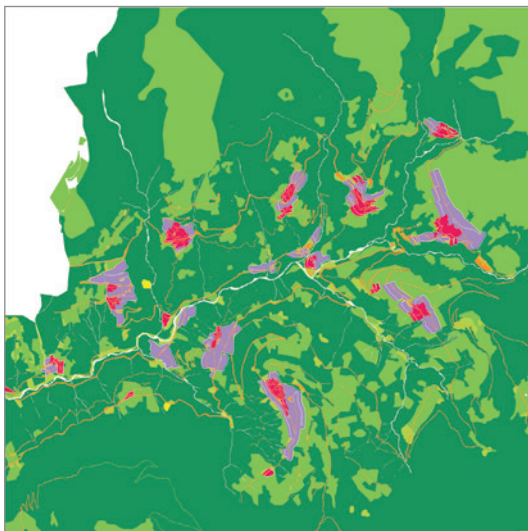
## La struttura del territorio

### La varietà del territorio

La Città di Lugano è oggi una struttura urbana territorialmente estesa, articolata sul piano morfologico, funzionale e identitaria. L'elemento aggregativo fondamentale, il Quartiere, si presenta a Lugano nelle sue molteplici forme, che derivano dallo sviluppo, dalla storia, e dalla struttura sociale ed economica. Come altrove, anche l'agglomerato luganese ha conosciuto un'espansione urbana che ha progressivamente inglobato i sobborghi e i villaggi periurbani e suburbani più vicini.

A questa dinamica di sviluppo urbano, si è sovrapposto il fenomeno aggregativo, che ha portato a una città composta di quartieri urbani e villaggi (nuclei) più periferici. La Città ha acquisito, nell'arco delle diverse aggregazioni politiche, territori e paesaggi vasti e Comuni eterogenei, spesso contraddistinti da una spiccata specifica identità, oltre a molti nuclei di notevole qualità e valenza storica, diversi dei quali classificati di importanza nazionale negli inventari federali.

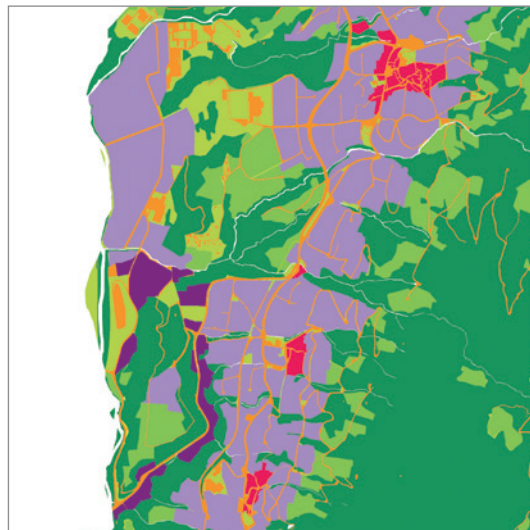
### Val Colla



## La struttura del territorio

Da nord a sud, a titolo esemplificativo, è possibile leggere questa varietà e eterogenea qualità del territorio: a partire dalla Valcolla, comprensorio dall'orografia complessa, contraddistinta da nuclei isolati di forte connotazione storica, inframmezzati da aree agricole e da boschi, fino alle pendici del Gazzirola; attraverso i quartieri della prima cintura urbana, come Davesco-Soragno e Cadro, meno compatti e formati da nuclei isolati e da aree d'espansione a bassa densità che diramano da questi ultimi lungo gli assi di traffico principali.

### Davesco-Soragno-Cadro

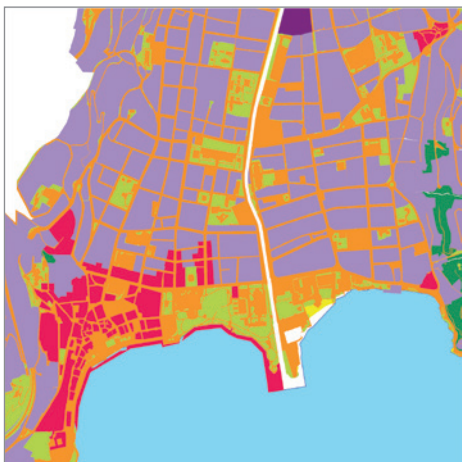


L'area centrale, con il nucleo storico inizialmente rivolto verso l'interno, e non verso il lago, circondato da quartieri a impianto più regolare, che si sono formati dopo la metà dell'Ottocento e dopo l'arrivo a Lugano della Ferrovia del San Gottardo, con un'alternarsi di edifici pubblici e palazzi di abitazione e destinati al terziario; un'espansione che parte dai confini delimitati dall'edilizia conventuale dell'antico borgo verso la campagna circostante nelle direzioni di Cassarate, Molino Nuovo, a monte della ferrovia nel quartiere di Besso e, successivamente, verso Viganello e Pregassona.

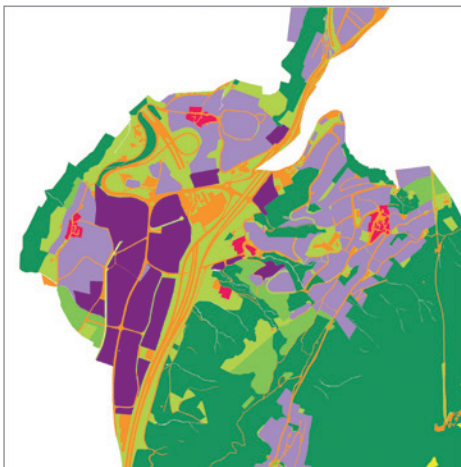


## La struttura del territorio

Centro



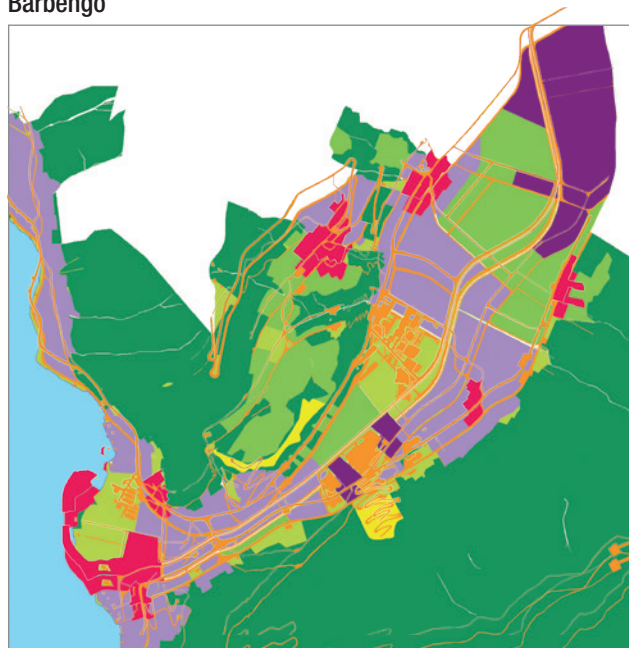
Pian Scairolo



## La struttura del territorio

A sud troviamo l'area commerciale e industriale del Pian Scairolo, il cui forte sviluppo è strettamente connesso all'accessibilità regionale, nazionale e internazionale determinata dall'asse autostradale continentale; inoltre, vi è l'ulteriore area di transizione verso i quartieri abitativi e i nuclei di Barbengo. Si tratta di un comprensorio nel quale si leggono nuovamente le dinamiche di sviluppo territoriale della prima cintura urbana, in questo caso più fortemente legate al lago.

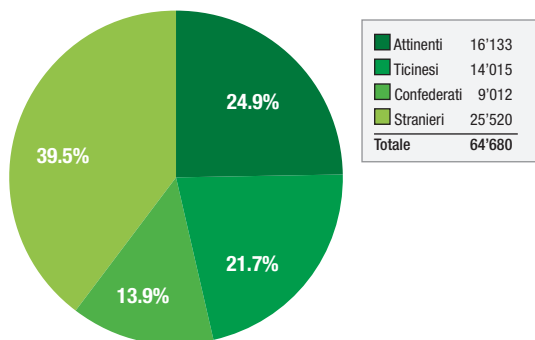
Barbengo



Per la sua conformazione territoriale, sociale ed economica, la città è quindi oggi un territorio poliedrico e multipolare: la Nuova Lugano, al pari del Cantone e della Confederazione, deve oggi fare i conti, gestire e promuovere in modo virtuoso le dinamiche che derivano da un assetto policentrico del territorio.

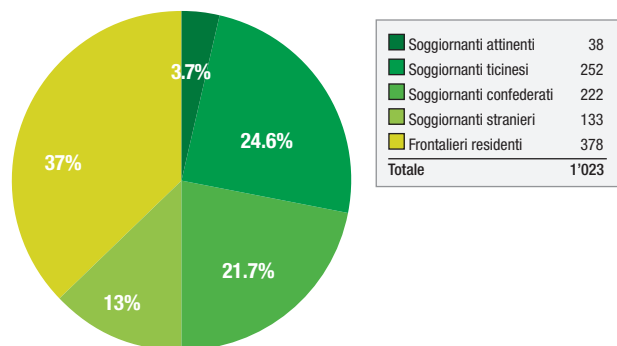
## Popolazione

### Residenti permanenti

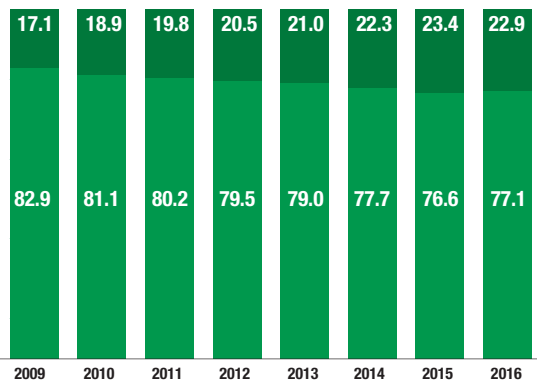


## Popolazione

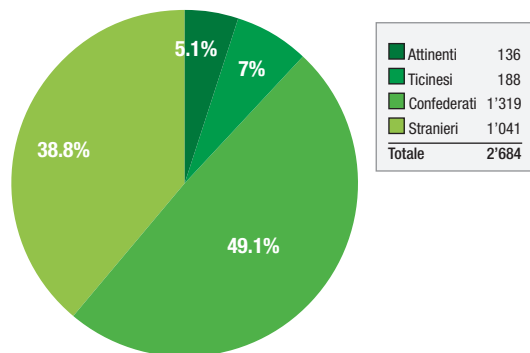
### Soggiornanti e frontalieri residenti



### Evoluzione domiciliati (in %)



### Residenze secondarie



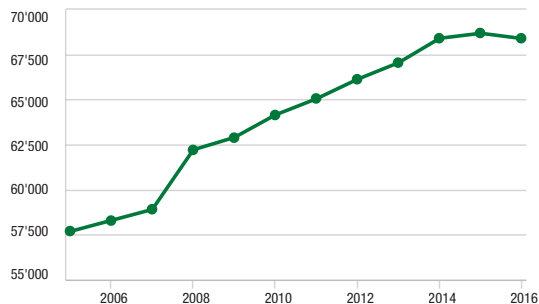
Tutti dati aggiornati al 31.12.2016

# Popolazione

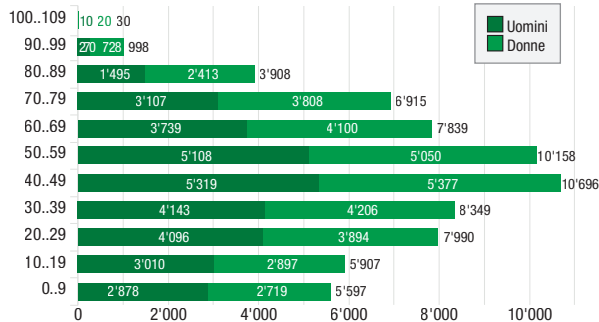
## Evoluzione della popolazione

Anno	2016	2015	variazione
<b>Residenti permanenti</b>	64'680	64'866	↓ - 186 (-0.3%)
<b>Residenze secondarie</b>	2'684	2'704	↓ -20 (-0.7%)
<b>Soggiornanti e frontalieri</b>	1'023	1'107	↓ -84 (-7.6%)
<b>TOTALE</b>	<b>68'387</b>	<b>68'677</b>	<b>↓ -290 (-0.4%)</b>

## Evoluzione per anno

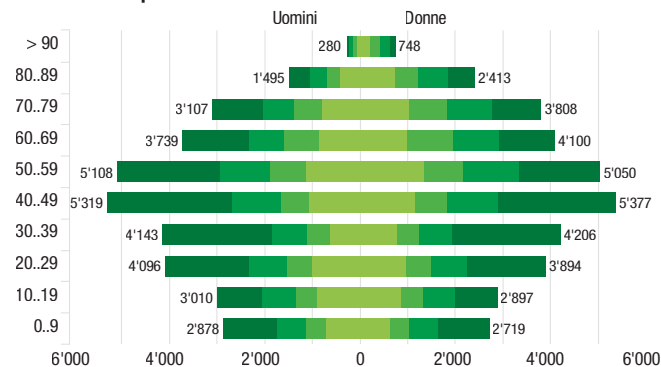


## Fasce di età



# Popolazione

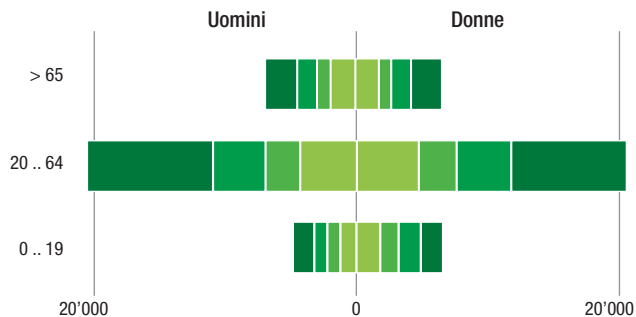
## Fasce di età per sesso



Fasce	Stranieri	Ticinesi	Confederati	Attinenti	Attinenti	Confederati	Ticinesi	Stranieri
100..109	5	1	3	1	9	3	4	4
90..99	62	71	72	65	197	194	208	129
80..89	460	330	287	418	732	475	632	574
70..79	1'068	660	588	791	1'017	809	922	1'060
60..69	1'417	738	722	862	992	943	967	1'198
50..59	2'165	1'060	754	1'129	1'349	800	1'185	1'716
40..49	2'641	1'032	569	1'077	1'162	667	1'061	2'487
30..39	2'309	727	466	641	764	461	708	2'273
20..29	1'782	773	530	1'011	966	522	753	1'653
10..19	958	711	442	899	874	457	664	902
0..9	1'126	627	405	720	631	384	621	1083
Σ	13'993	6'730	4'838	7'614	8'693	5'715	7'725	13'079
Σ	<b>33'175</b>				<b>35'212</b>			

# Popolazione

## Fasce di età principali

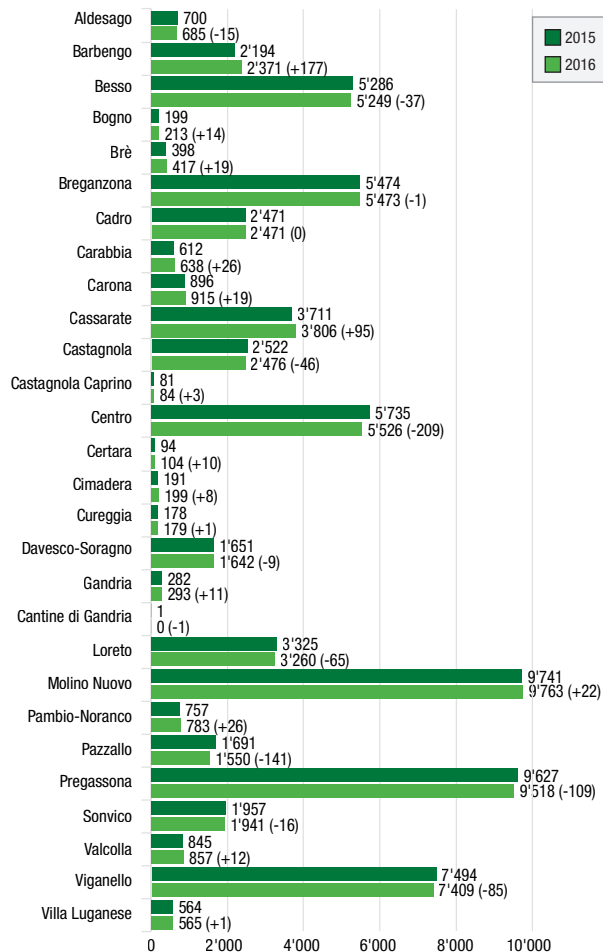


Fasce	Stranieri	Tichinesi	Confederati	Attinenti	Attinenti	Confederati	Tichinesi	Stranieri
0 .. 19	2'084	1'338	847	1'619	1'505	841	1'285	1'985
20 .. 64	9'666	3'969	2'672	4'306	4'718	2'911	4'178	8'766
> 65	2'243	1'423	1'319	1'689	2'470	1'963	2'262	2'328
<b>Σ</b>	<b>13'993</b>	<b>6'730</b>	<b>4'838</b>	<b>7'614</b>	<b>8'693</b>	<b>5'715</b>	<b>7'725</b>	<b>13'079</b>
<b>Σ</b>	<b>33'175</b>			<b>35'212</b>				

Fasce	Uomini	Donne	Σ
0 .. 19	5'888	5'616	11'504
20 .. 64	20'613	20'573	41'186
> 65	6'674	9'023	15'697
<b>Σ</b>	<b>33'175</b>	<b>35'212</b>	<b>68'387</b>

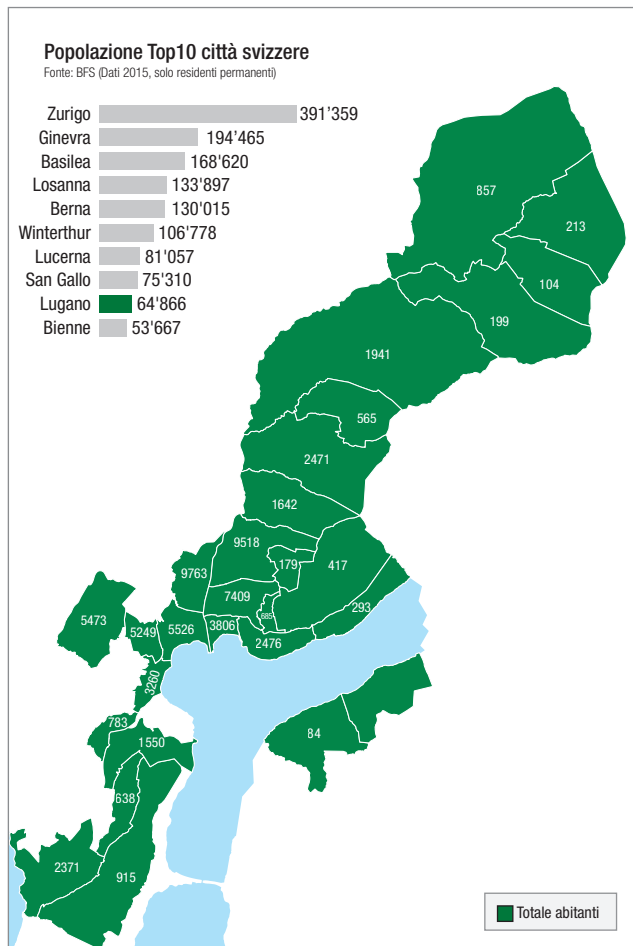
# Popolazione

## Distribuzione territoriale



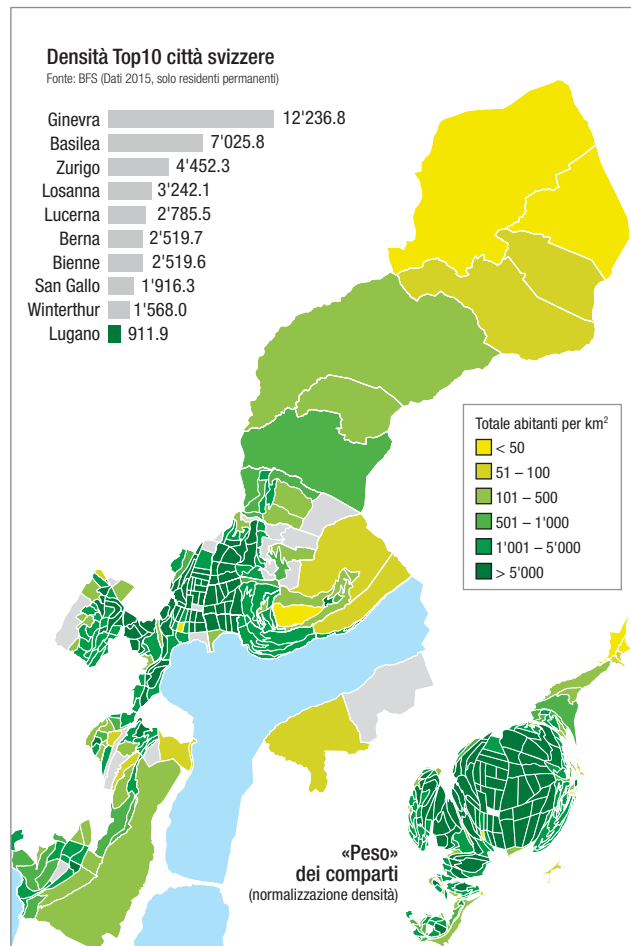
# Popolazione

Abitanti: 68'387 ripartizione territoriale (2016)

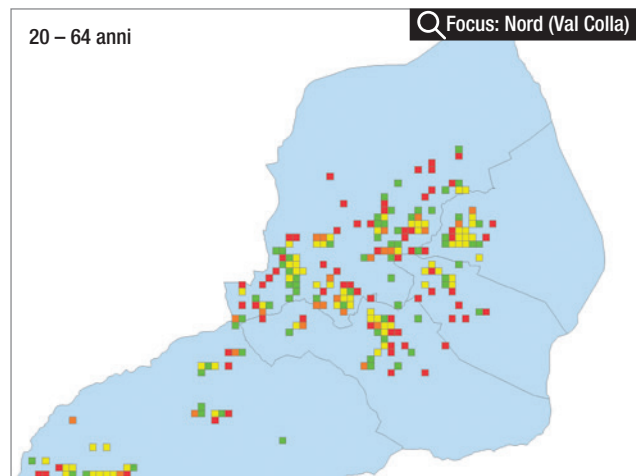
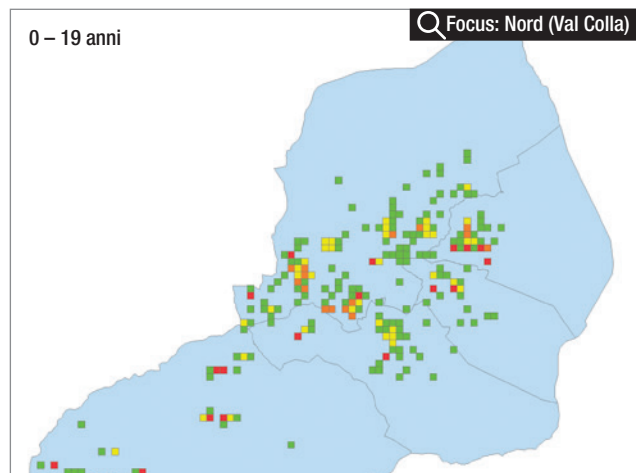


# Popolazione

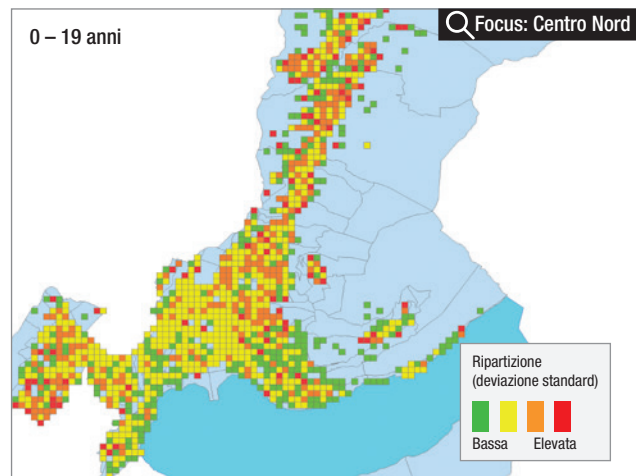
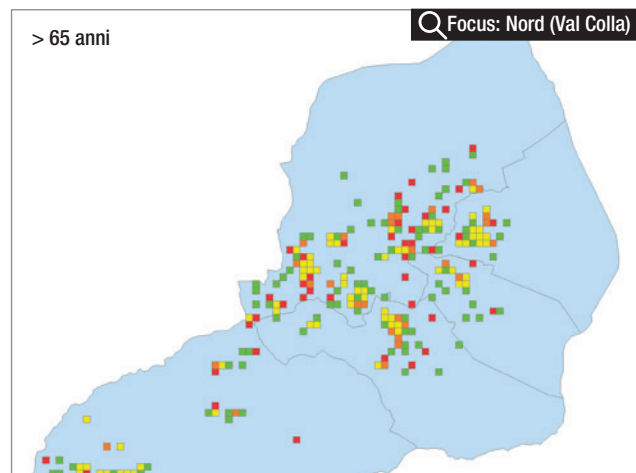
Densità media: 961.4 abitanti per km<sup>2</sup> (2016)



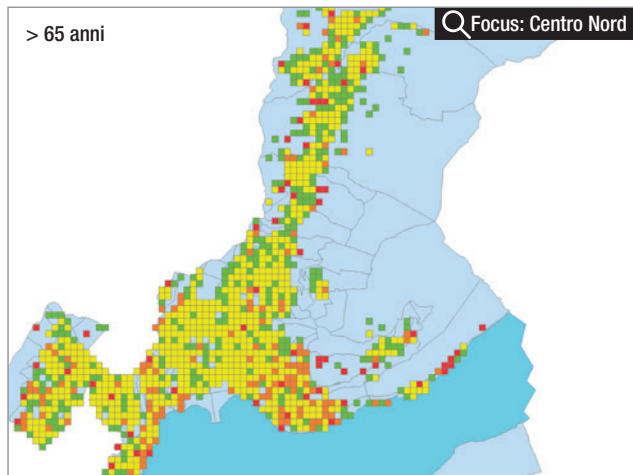
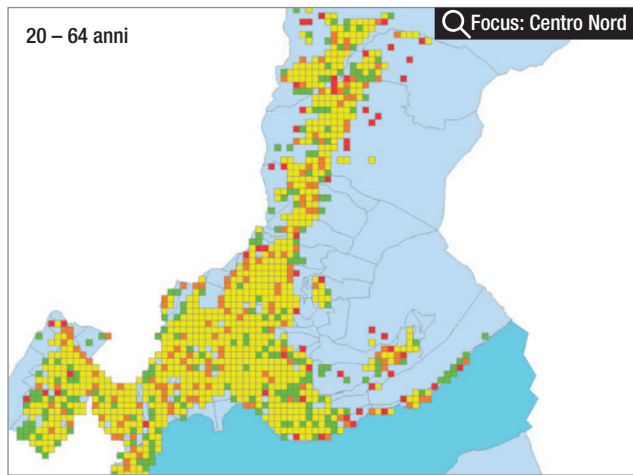
## Popolazione



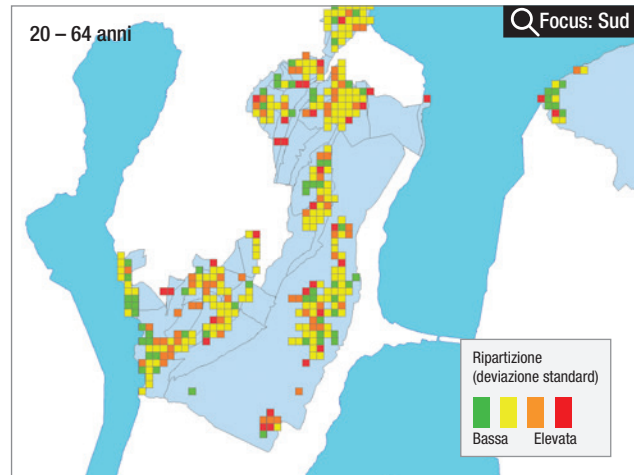
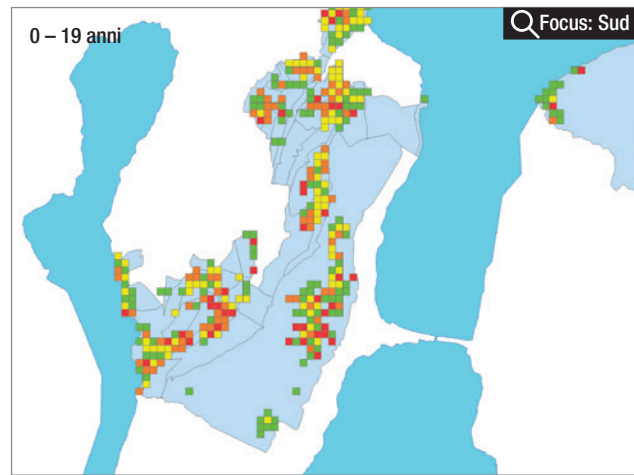
## Popolazione



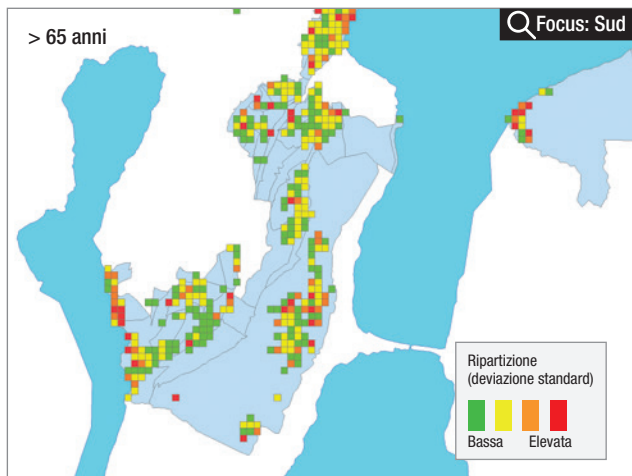
## Popolazione



## Popolazione



# Popolazione



# Popolazione

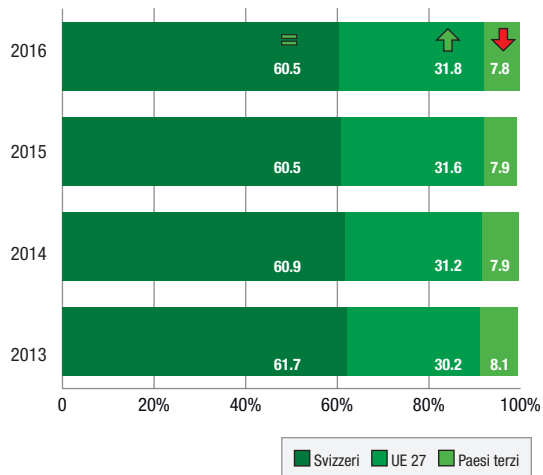
## Ripartizione per nazionalità

	2016		2015	Variazione
1. Svizzera	41'315 (60.41%)		41'516	↓ -201 (-0.5%)
2. Italia	16'688 (24.4%)		16'531	↑ 157 (0.9%)
3. Portogallo	1'305 (1.91%)		1'349	↓ -44 (-3.3%)
4. Germania	979 (1.43%)		998	↓ -19 (-1.9%)
5. Serbia	861 (1.26%)		891	↓ -30 (-3.4%)
6. Kosovo	515 (0.75%)		501	↑ 14 (2.8%)
7. Bosnia e Erzegovina	421 (0.62%)		421	= 0 (0%)
8. Spagna	399 (0.58%)		405	↓ -6 (-1.5%)
9. Francia	344 (0.5%)		341	↑ 3 (0.9%)
10. Russia	332 (0.49%)		335	↓ -3(-0.9%)
11. Turchia	322 (0.47%)		332	↓ -10 (-3%)
12. Croazia	320 (0.47%)		336	↓ -16 (-4.8%)
13. Romania	311 (0.45%)		360	↓ -49 (-13.6%)
14. Brasile	284 (0.42%)		293	↓ -9 (-3.1%)
Altre nazioni (127)	3'991 (5.8%)		4'068	↓ -77 (-1.9%)
Σ	<b>68'387 (100%)</b>		<b>68'677</b>	<b>↓ -290(-0.4%)</b>



# Popolazione

## Ripartizione CH - UE 27 - Paesi terzi (%)



## Principali mutazioni

	2016	2015	Variazione
<b>Nascite</b>	495	531	↓ -36 (-6.8%)
<b>Decessi</b>	661	688	↓ -27 (-3.9%)
<b>Mutazioni d'indirizzo</b>	4'146	3'976	↑ 170 (4.3%)
<b>Naturalizzazioni</b>	291	364	↓ -73 (-20.1%)
<b>Matrimoni</b>	566	514	↑ 52 (10.1%)
<b>Divorzi</b>	262	248	↑ 14 (5.6%)

# Popolazione

## Movimento della popolazione

	2016	2015	Variazione
<b>Arrivi</b>	5'900	5'731	↑ 169 (2.9%)
<b>Partenze</b>	6'024	5'370	↑ 654 (12.2%)
<b>Movimenti da Quartiere a Quartiere</b>	2'606	2'536	↑ 70 (2.8%)
<b>Movimenti intra-Quartiere</b>	1'397	1'264	↑ 133 (10.5%)
<b>Mobilità generale</b>	21.40%	20.12%	↑ 1.28%

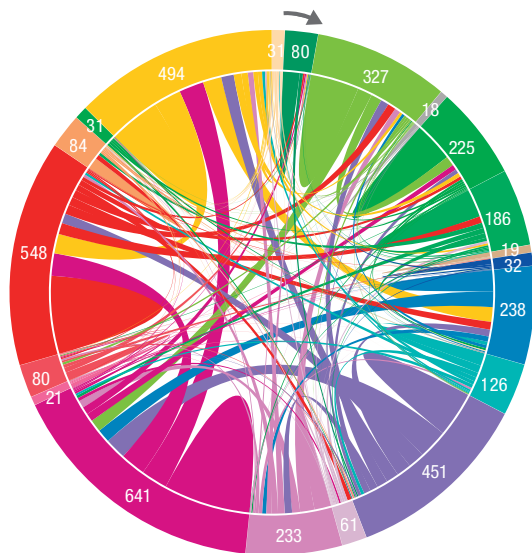
## Movimento popolazione annuale interna

Da	Aldesago	Barbengo	Besso	Brè	Breganzona	Cadro	Carabbia	Carona	Cassarate	Castagnola	Castello	Davesco-S.	Loreto	Molino N.	Pambio-No	Pazzallo	Pregassona	Sonico	Val Colla	Viganello	Partenze
Aldesago	2	0	0	0	0	2	2	0	6	2	1	0	0	0	1	0	6	5	0	4	31
Barbengo	1	48	1	0	0	0	0	0	0	9	0	3	4	0	2	5	2	0	3	80	327
Besso	2	6	139	0	31	3	2	4	8	2	23	7	17	42	1	7	23	1	1	8	320
Brè	0	0	2	10	0	0	0	0	1	1	0	0	0	0	0	1	0	0	0	3	18
Breganzona	0	6	28	6	114	3	0	0	7	6	12	2	4	15	0	2	9	0	0	11	225
Cadro	0	4	9	3	2	81	0	0	14	2	4	7	5	15	0	0	19	15	0	6	186
Carabbia	0	1	0	0	0	0	12	0	1	0	0	0	0	0	2	1	1	0	0	1	19
Carona	0	6	1	0	0	1	4	15	0	0	3	0	0	1	1	0	0	0	0	0	32
Cassarate	3	3	9	0	6	0	1	1	60	10	20	0	15	45	0	22	1	0	42	238	
Castagnola	5	3	2	1	2	3	0	0	22	36	14	0	6	10	0	12	0	0	10	126	
Castello	0	4	31	9	19	3	0	1	42	9	130	2	23	84	4	2	47	2	36	451	
Davesco-S.	0	2	0	3	0	0	0	1	3	0	6	6	2	5	1	1	12	5	1	5	61
Loreto	5	15	41	1	4	1	3	0	12	10	21	0	48	23	0	8	18	0	4	19	233
Molino N.	3	22	35	1	23	8	4	2	38	6	61	9	21	249	1	6	72	1	3	76	641
Pambio-No	0	0	0	0	3	0	0	0	3	1	0	2	0	10	1	1	0	0	0	0	21
Pazzallo	0	14	7	0	2	1	9	0	1	1	5	1	5	3	3	24	3	0	0	1	80
Pregassona	0	10	27	0	22	32	3	1	24	7	28	17	8	64	4	4	223	16	2	56	548
Sonico	1	0	1	0	3	8	0	4	3	1	5	2	1	5	0	2	13	34	0	1	84
Val Colla	0	0	1	0	7	0	0	0	6	0	7	0	1	1	0	0	1	1	6	0	39
Viganello	2	18	22	2	12	13	0	1	53	8	36	5	16	71	2	3	78	3	2	147	494
<b>Arrivi</b>	24	162	356	36	252	167	40	30	300	104	387	58	177	636	30	64	566	87	21	429	3926

Non riportati: Bogno, Certara, Cimadara, Cureggia, Gandria e Villa Luganese. (<10 partenze o arrivi)

# Popolazione

Dinamica movimento popolazione annuale fra quartieri



Partenze da quartiere (inclusi movimenti interni).

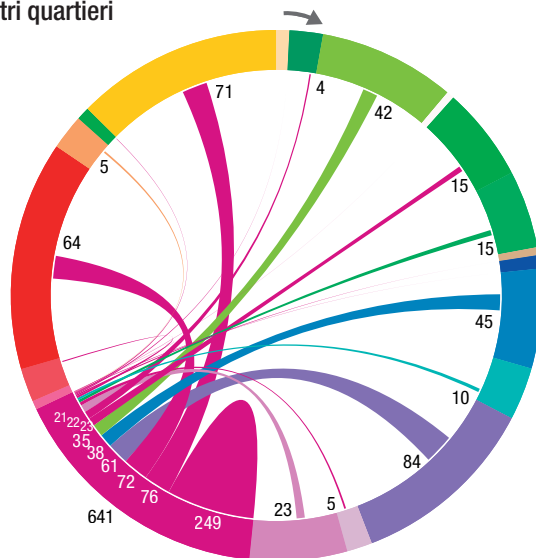
<span style="color: #f0e68c;">■</span> Aldesago (31)	<span style="color: #483d8b;">■</span> Centro (451)
<span style="color: #008000;">■</span> Barbengo (80)	<span style="color: #d8bfd8;">■</span> Davesco-Soragno (61)
<span style="color: #90ee90;">■</span> Besso (327)	<span style="color: #e61e00;">■</span> Loreto (233)
<span style="color: #a9a9a9;">■</span> Brè (18)	<span style="color: #800080;">■</span> Molino Nuovo (641)
<span style="color: #008000;">■</span> Breganzona (225)	<span style="color: #e91e63;">■</span> Pambio-Noranco (21)
<span style="color: #008000;">■</span> Cadro (186)	<span style="color: #d62728;">■</span> Pazzallo (80)
<span style="color: #d2b48c;">■</span> Carabbia (19)	<span style="color: #d62728;">■</span> Pregassona (548)
<span style="color: #000080;">■</span> Carona (32)	<span style="color: #f4a460;">■</span> Sonvico (84)
<span style="color: #000080;">■</span> Cassarate (238)	<span style="color: #008000;">■</span> Val Colla (31)
<span style="color: #008080;">■</span> Castagnola (126)	<span style="color: #f0e68c;">■</span> Viganello (494)

Note:

Colore quartiere = colore arco: saldo movimento uguale o negativo (partenze o mov. interni)  
 Colore quartiere <> colore arco: saldo movimento positivo (arrivi)

# Popolazione

Dinamica movimento popolazione annuale fra Molino Nuovo e altri quartieri

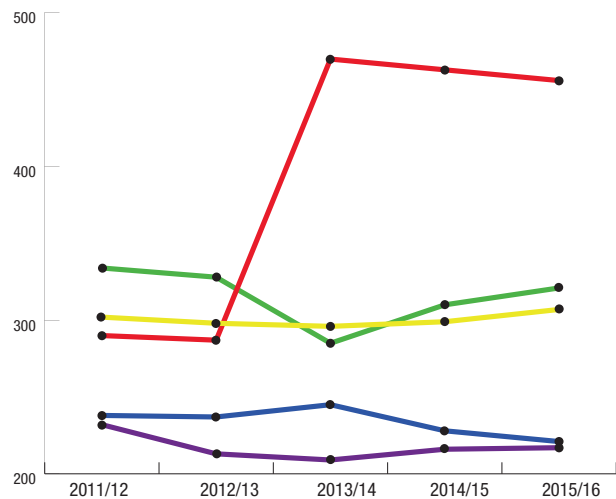


Partenze da Molino Nuovo (641), inclusi movimenti interni (249).

<span style="color: #f0e68c;">■</span> Aldesago (0)	<span style="color: #483d8b;">■</span> Centro (84)
<span style="color: #008000;">■</span> Barbengo (4)	<span style="color: #d8bfd8;">■</span> Davesco-Soragno (5)
<span style="color: #90ee90;">■</span> Besso (42)	<span style="color: #e61e00;">■</span> Loreto (23)
<span style="color: #a9a9a9;">■</span> Brè (0)	<span style="color: #800080;">■</span> Pambio-Noranco (0)
<span style="color: #008000;">■</span> Breganzona (15)	<span style="color: #e91e63;">■</span> Pazzallo (3)
<span style="color: #008000;">■</span> Cadro (15)	<span style="color: #d62728;">■</span> Pregassona (64)
<span style="color: #d2b48c;">■</span> Carabbia (0)	<span style="color: #f4a460;">■</span> Sonvico (5)
<span style="color: #000080;">■</span> Carona (0)	<span style="color: #008000;">■</span> Val Colla (1)
<span style="color: #000080;">■</span> Cassarate (45)	<span style="color: #f0e68c;">■</span> Viganello (71)
<span style="color: #008080;">■</span> Castagnola (10)	

## Scuola

### Evoluzione allievi scuola dell'infanzia per zona



	2011/12	2012/13	2013/14	2014/15	2015/16
--	---------	---------	---------	---------	---------

<b>Centro</b>	302	298	296	299	307
<b>Collina</b>	238	237	245	228	221
<b>Monte Boglia</b>	290	287	470	463	456
<b>Monte Brè</b>	334	328	285	310	321
<b>San Salvatore</b>	232	213	209	216	217

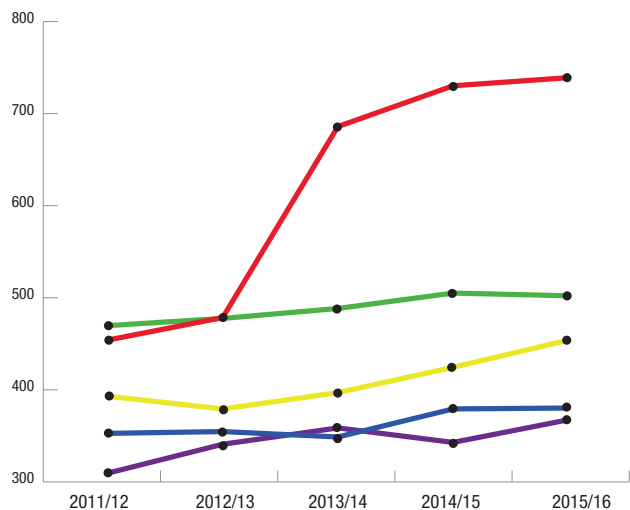
## Scuola

### Occupazione scuola dell'infanzia per zona e sede

Zona	Allievi	Sede	Allievi	Classi
<b>Centro</b>	307	Ronchetto	48	2
		Lambertenghi	45	2
		Castausio	68	3
		Molino Nuovo	113	5
		Bertaccio	33	2
<b>Collina</b>	221	Breganzona	116	5
		Besso	34	2
		Gemmo	71	3
<b>Monte Boglia</b>	456	Villa Luganese	20	1
		Val Colla	32	2
		Bozzoreda	47	2
		Terzerina	117	5
		Piccolo Mondo	87	4
		Davesco	42	2
		Sonvico	17	1
		Dino	29	2
		Cadro	65	3
		Brè	15	1
<b>Monte Brè</b>	321	Ruvigliana	50	3
		Cassarate	93	4
		Bottoigno	140	6
		Collina Viganello	23	1
<b>San Salvatore</b>	217	Pazzallo	53	3
		Barbengo	75	4
		Pambio-Noranco	23	1
		Loreto	47	2
		Carona	19	1
<b>Σ</b>	<b>1'522</b>		<b>Σ 1'522</b>	<b>72</b>

## Scuola

### Evoluzione allievi scuola elementare per zona



	2011/12	2012/13	2013/14	2014/15	2015/16
<b>Centro</b>	392	378	396	424	454
<b>Collina</b>	351	353	347	378	379
<b>Monte Boglia</b>	454	479	690	735	744
<b>Monte Brè</b>	470	478	489	506	503
<b>San Salvatore</b>	307	339	357	341	366

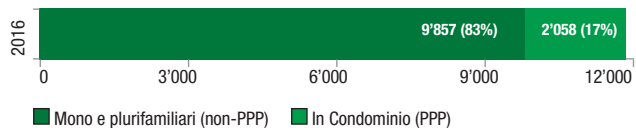
## Scuola

### Occupazione scuola elementare per zona e sede

Zona	Allievi	Sede	Allievi	Classi
<b>Centro</b>	454	Bertaccio	58	3
		Molino Nuovo	206	10
		Lambertenghi	98	5
		Gerra	92	5
<b>Collina</b>	379	Besso	136	8
		Breganzona	243	12
<b>Monte Boglia</b>	744	Davesco	84	5
		Bozzoreda	201	10
		Centro	207	10
		Cadro	93	5
		Sonvico	92	5
		Villa Luganese	26	2
		Val Colla	41	2
		Cassarate	121	6
<b>Monte Brè</b>	503	Ruvigliana	93	5
		Brè	13	1
		Centrale Viganello	54	3
		NCS Viganello	222	11
<b>San Salvatore</b>	366	Loreto	94	5
		Pazzallo	119	6
		Barbengo	145	8
		Carona	8	1
<b>Σ</b>	<b>2'446</b>	<b>Σ</b>	<b>2'446</b>	<b>128</b>

## Stabili e alloggi

Stabili: 11'915



## Destinazione

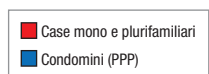
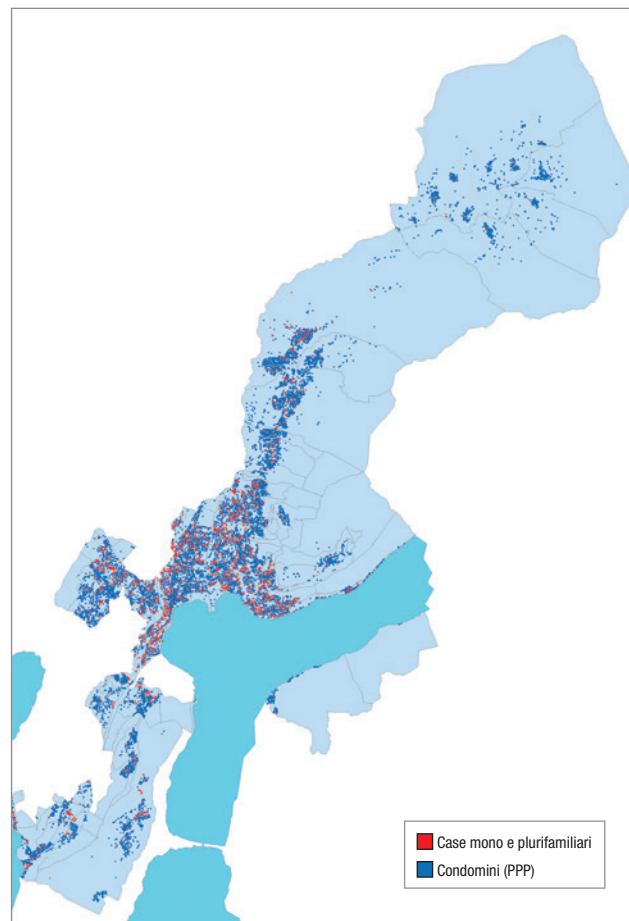
	2016
Abitazioni	39'330
Commerci e Negozi	2'985
Uffici	3'262
Bar e Ristoranti	531
Magazzini	276
Camere	291
Diversi	995
<b>Σ</b>	<b>47'670</b>

## Transazioni immobiliari

	2016	2015		variazione
Compravendita	1'109	1'136	↓	-27 (-2.4%)
Donazioni	272	264	↑	8 (3%)
Successioni	709	456	↑	253 (55.5%)
Mutazioni	978	1'067	↓	-89 (-8.3%)
<b>Σ</b>	<b>3'068</b>	<b>2'923</b>	↑	<b>145 (5%)</b>

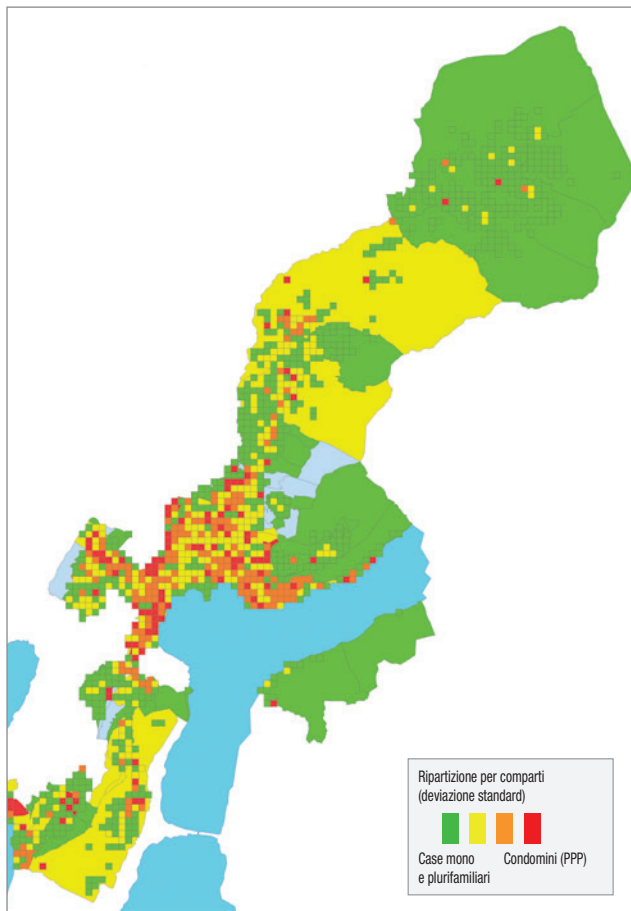
## Stabili e alloggi

Case mono e plurifamiliari vs. Condomini (PPP)



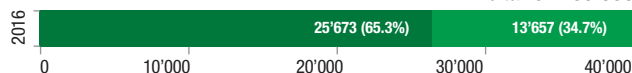
## Stabili e alloggi

Case mono e plurifamiliari vs. Condomini (PPP)



## Stabili e alloggi

Abitazioni: 39'330



Occupazione unità abitative

in locazione in proprietà

	2015				2016				Crescita P/N
	N	P	P/N	EM	N	P	P/N	EM	
<b>Distribuzione territoriale</b>									
Aldesago	409	700	1.71	53.89	398	685	1.72	54.3	▲
Barbengo	908	2194	2.42	41.36	1011	2'371	2.35	41.1	▼
Besso	2707	5286	1.95	44.85	2706	5'249	1.94	45.1	▼
Bogno	108	199	1.84	46.33	118	213	1.81	46.9	▼
Brè	200	398	1.99	46.04	205	417	2.03	45.4	▲
Breganzona	2434	5474	2.25	43.41	2455	5'473	2.23	43.6	▼
Cadro	1032	2471	2.39	42	1029	2'471	2.4	42.2	▲
Carabbia	258	612	2.37	43.88	270	638	2.36	43.5	▼
Carona	393	896	2.28	44.54	414	915	2.21	45.1	▼
Cassarate	2102	3711	1.77	47.44	2140	3'806	1.78	47.2	▲
Castagnola	1408	2603	1.85	50.49	1402	2'560	1.83	51.3	▼
Centro	3000	5735	1.91	46.13	2953	5'526	1.87	46.6	▼
Certara	61	94	1.54	51.83	69	104	1.51	51.8	▼
Cimadara	123	191	1.55	51.79	126	199	1.58	52.5	▲
Cureggia	67	178	2.66	39.94	65	179	2.75	40.4	▲
Davesco-Soragno	691	1651	2.39	42.62	704	1'642	2.33	43.3	▼
Gandria	150	283	1.89	48.05	150	293	1.95	47	▲
Loreto	1765	3325	1.88	47.48	1759	3'260	1.85	48.2	▼
Molino Nuovo	5000	9741	1.95	44.43	4977	9'763	1.96	44.4	▲
Pambio-Noranco	290	757	2.61	41.15	312	783	2.51	41.4	▼
Pazzallo	739	1691	2.29	40.15	725	1'550	2.14	41.1	▼
Pregassona	4375	9627	2.2	41.53	4353	9'518	2.19	42.1	▼
Sonvico	814	1957	2.4	43.16	811	1'941	2.39	43.4	▼
Valcolla	449	845	1.88	48.72	462	857	1.85	49.5	▼
Viganello	3684	7494	2.03	45.46	3644	7'409	2.03	45.7	▬
Villa Luganese	244	564	2.31	44.12	246	565	2.3	45	▼

### Zone scolastiche

Centro	8000	15'476	1.93	45.1	7'930	15'289	1.93	45.1	▬
Collina	5141	10'760	2.09	44.1	5'161	10'722	2.08	44.2	▼
Monte Boglia	7897	17'599	2.23	42.5	7'918	17'510	2.21	42.8	▼
Monte Bre	8020	15'367	1.92	47.2	8'004	15'349	1.92	47.3	▬
San Salvatore	4353	9'475	2.18	43.7	4'491	9'517	2.12	44.1	▼

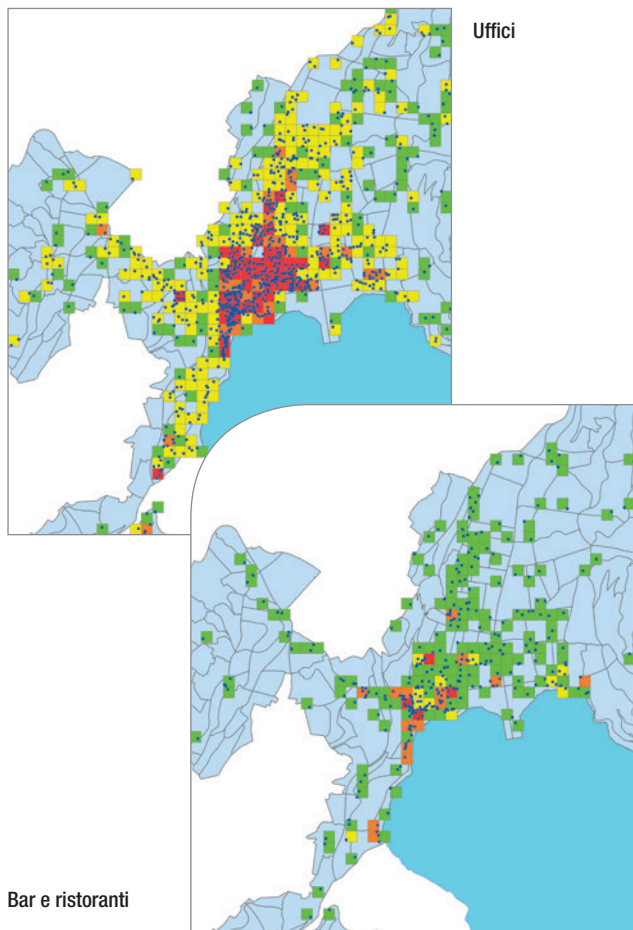
### Lugano

Lugano	33'411	68'677	2.06	44.6	33'504	68'387	2.04	44.7	▼
--------	--------	--------	------	------	--------	--------	------	------	---

N: nuclei P: persone P/N: persone per nucleo EM: età media

## Stabili e alloggi

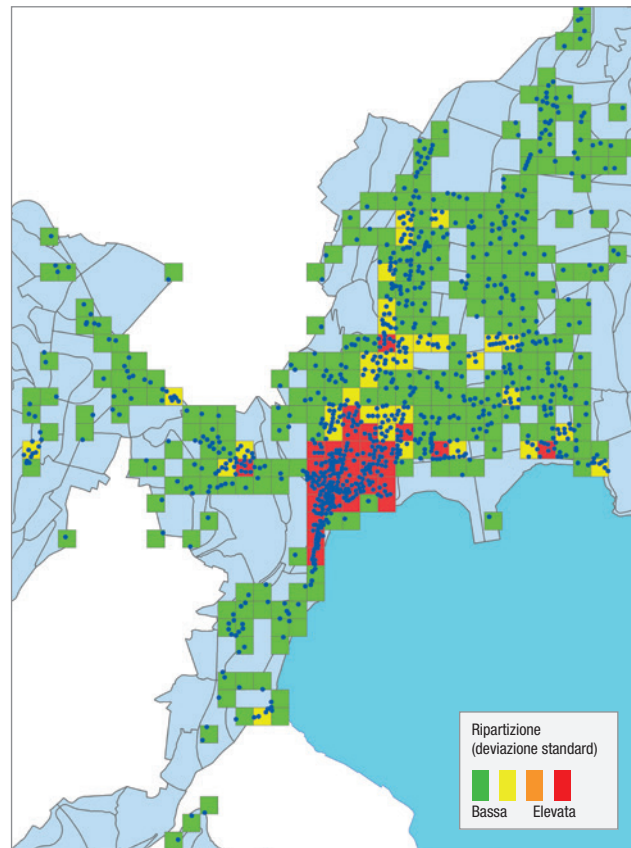
Ripartizione per destinazione



## Stabili e alloggi

Ripartizione per destinazione

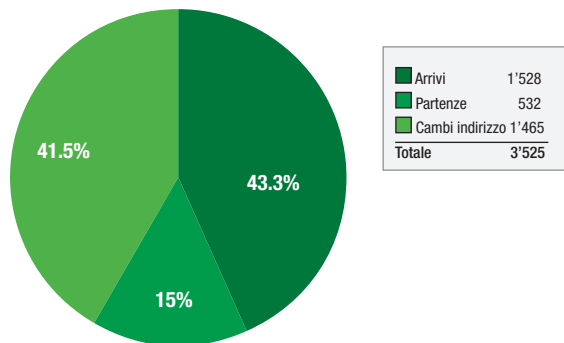
Negozi e commerci



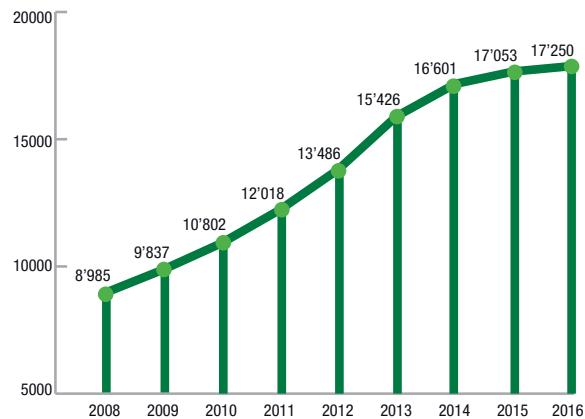
## Attività economiche

Registrate al 31.12.2016: 17'250

Movimenti annuali

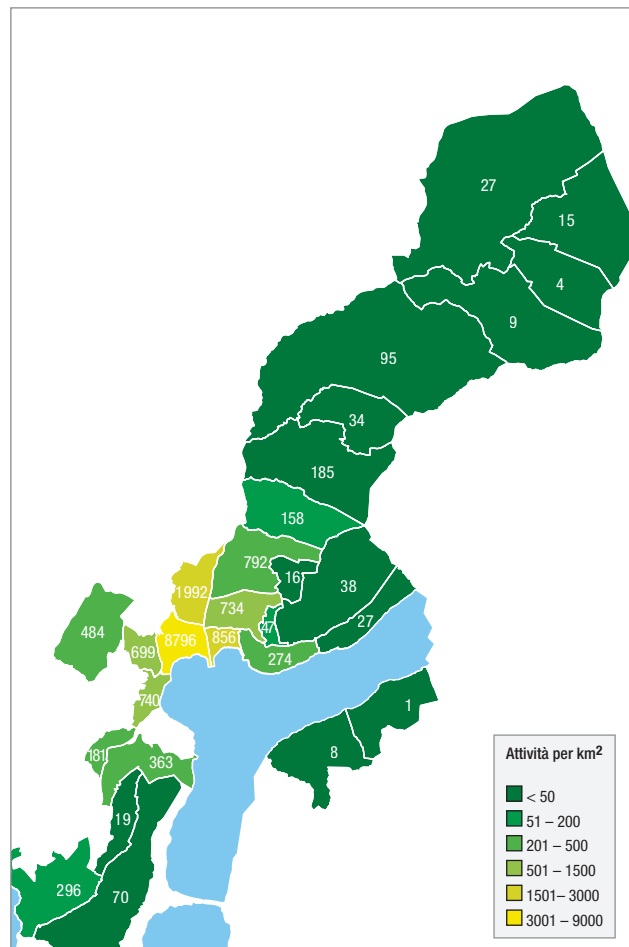


Evoluzione



## Attività economiche

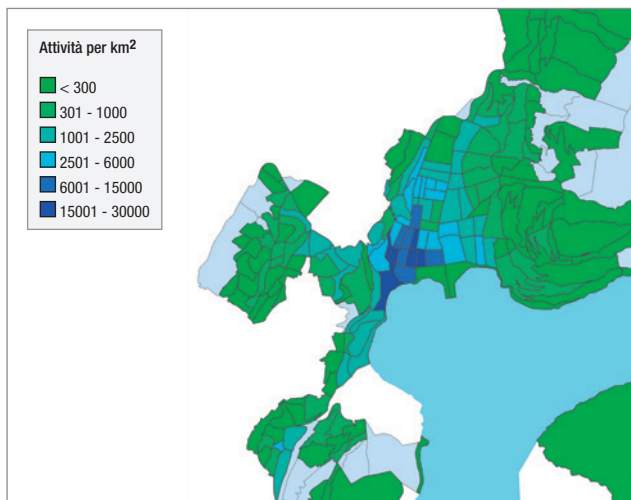
Distribuzione per Quartiere



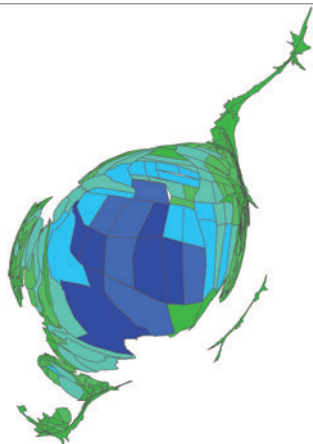


## Attività economiche

### Distribuzione e dettaglio per comparti



«Peso» dei comparti  
(normalizzazione densità)



## Attività economiche

### Ripartizione per attività

	2016	2015		variazione
<b>Banche</b>	56	55	↑	1 (1.8%)
<b>Altre attività finanziarie e fiduciarie</b>	6'477	6'401	↑	76 (1.2%)
<b>Commercio all'ingrosso (compreso trading materie prime)</b>	2'088	2'128	↓	-40 (-1.9%)
<b>Energia</b>	37	33	↑	4 (12.1%)
<b>Costruzioni, architettura e ingegneria</b>	1'525	1'496	↑	29 (1.9%)
<b>Commercio al dettaglio</b>	821	826	↓	-5 (-0.6%)
<b>Manifatturiere</b>	686	674	↑	12 (1.8%)
<b>Alberghi e ristoranti</b>	625	620	↑	5 (0.8%)
<b>Farma e BioMed</b>	132	133	↓	-1 (-0.8%)
<b>Cultura</b>	345	317	↑	28 (8.8%)
<b>Altri settori d'attività</b>	4'458	4'370	↑	88 (2%)
<b>Σ</b>	<b>17'250</b>	<b>17'053</b>	<b>↑</b>	<b>197 (1.2%)</b>

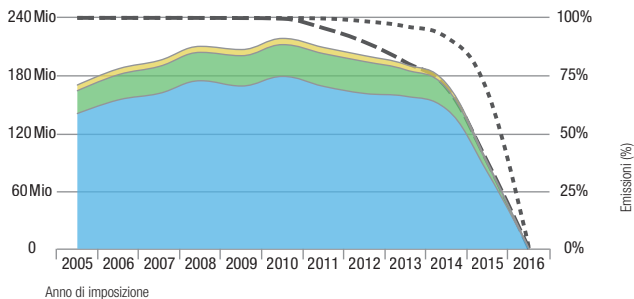
# Contribuzioni

## Nota generale

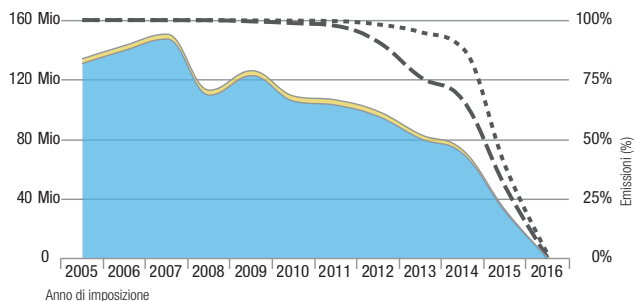
Tutti i dati riportati in questa sezione si riferiscono a notifiche di tassazione emesse su base cantonale con moltiplicatore al 100%.

## Evoluzione notifiche di tassazione per anno d'imposizione

### Persone fisiche

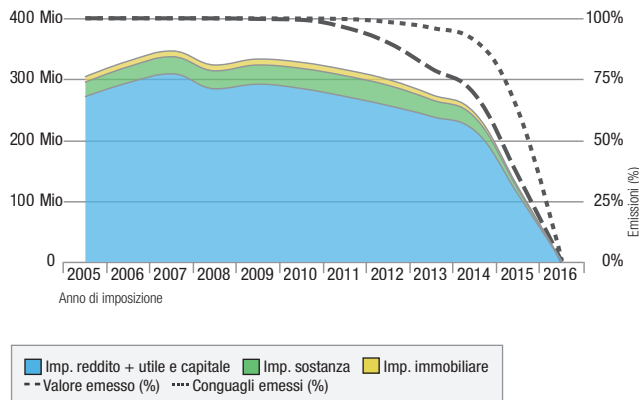


### Persone giuridiche



# Contribuzioni

## Totale per persone fisiche e giuridiche



## Note

La percentuale di emissioni di notifiche rimane tra il 100% e 95% fino all'anno di imposizione 2013 per poi decrescere molto rapidamente.

Il valore emesso mancante (espresso in %) è indicato sulla base dell'ultima notifica conosciuta del contribuente e non tiene conto di puntuali variazioni.

Fra i casi mancanti sono presenti in modo preponderante i gettiti importanti che hanno un iter decisionale lungo. Di conseguenza in generale l'ammontare in % del valore emesso non segue di pari passo il numero dei conguagli emessi.

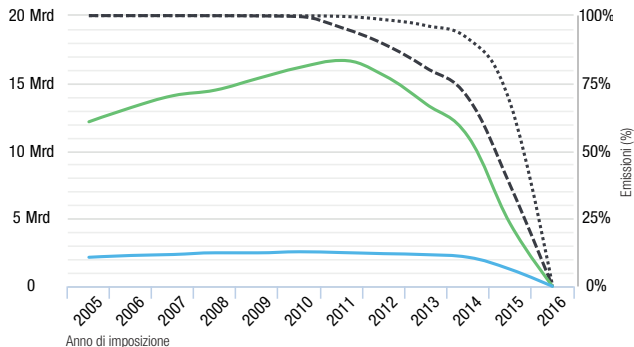
I dati fiscali necessitano diversi anni di tempo (tempi di notifica cantonale, evasione procedure di richiamo e di ricorso) prima di convergere a valori consolidati. Per esempio per l'anno fiscale 2010 al 31.12.2016 risultano emesse il 99.9% delle notifiche.

Invece, per l'anno 2013 di seguito analizzato in dettaglio, il valore emesso è pari al 79.5%, con il 96% di conguagli emessi, lasciando al 4% dei contribuenti residui il 20.5% di imposta mancante (stimata in ca. 72 mio).

# Contribuzioni

## Evoluzione di Reddito e Sostanza

Persone fisiche



— Reddito — Sostanza - - Valore emesso (%) ..... Conguagli emessi (%)

### Note

La sostanza imponibile cresce regolarmente registrando ad oggi il suo valore massimo di 16.6 Mrd nel 2011 a fronte del 99.7% di emissioni e del 95.5% di valore emesso.

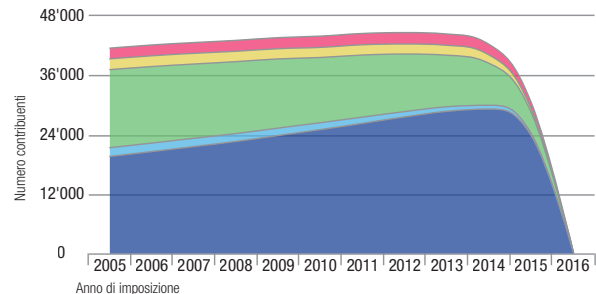
Con il completamento delle emissioni si attende un'ulteriore crescita anche per gli anni fiscali successivi. In particolare dovrebbe essere tangibile l'effetto delle misure di amnistia fiscale sull'emersione dei capitali non dichiarati.

Il reddito imponibile totale subisce poche variazioni nel tempo e si assesta tra i 2.2 e 2.5 Mrd, corrispondenti ad un valore pro capite fra 50'000 e 58'000 Fr.

# Contribuzioni

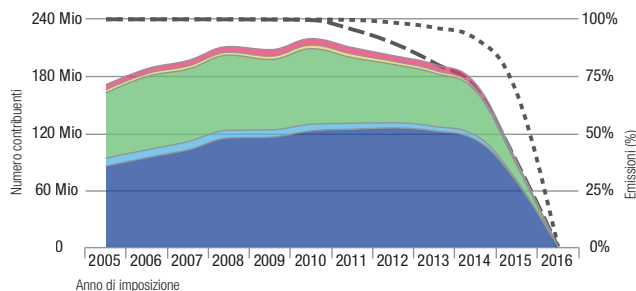
## Evoluzione numero contribuenti

Persone fisiche



## Evoluzione totale imposte per tipologia di contribuenti

Persone fisiche



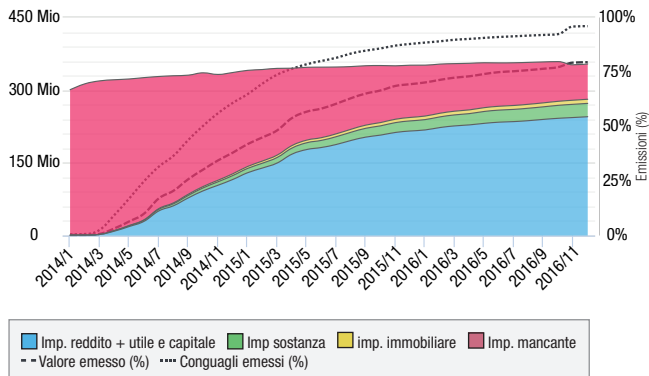
■ Domiciliati ■ Res.non dom. ■ Domiciliati in TI ■ Domiciliati in CH ■ Domiciliati estero  
- - Valore emesso (%) ..... Conguagli emessi (%)

# Contribuzioni

## Approfondimento per l'anno di imposizione 2013

Il 2013 è l'ultimo anno di imposizione con una percentuale di emissioni superiore al 95% e viene qui di seguito utilizzato per illustrare diversi aspetti in dettaglio, con particolare attenzione alla persone fisiche residenti e la loro distribuzione territoriale.

### Evoluzione totale mensile



**Conguagli emessi (%)** 96%

**Valore emesso (%)** 79.2%

**Imposta reddito + utile e capitale** 238'565'932

**Imposta sostanza** 27'450'098

**Imposta immobiliare** 8'411'097

**Imposta personale** 939'340

**Imposta mancante** 72'146'843

**Σ Imposte prevista** 347'513'310

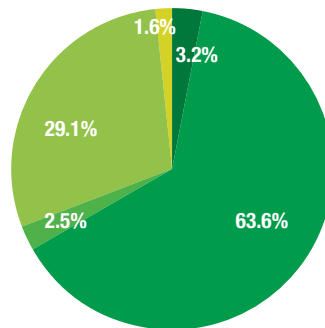
# Contribuzioni

## Ripartizione imposte

### Persone fisiche

Contribuenti	44'348
Imposta reddito	158'461'128 Fr.
Imposta sostanza	27'450'098 Fr.
Imposta immobiliare comunale	5'536'119 Fr.
Imposta personale	939'340 Fr.
<b>Totale</b>	<b>192'386'686 Fr.</b>

### Ripartizione per tipologia di residenza



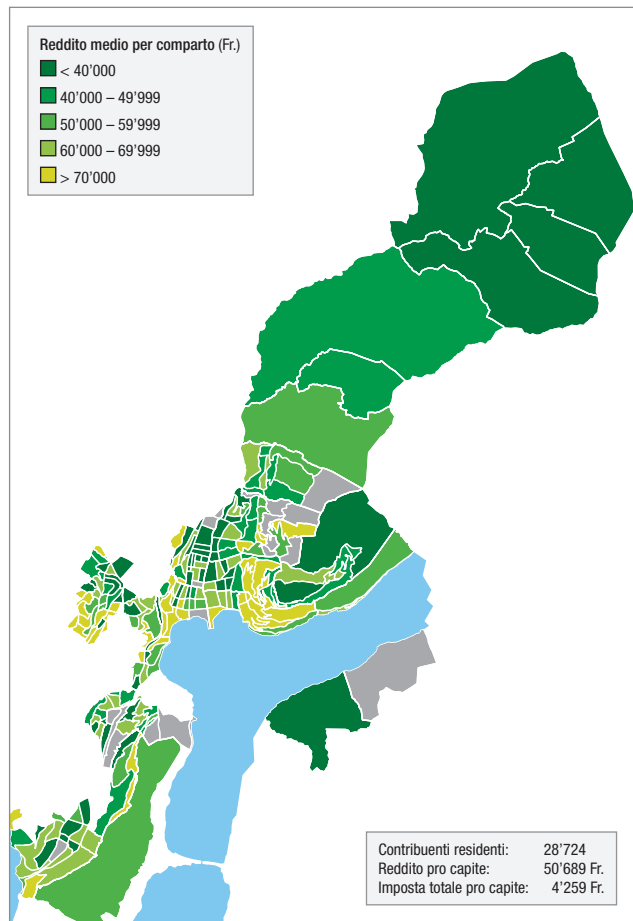
Domiciliati	122'345'600 (28'724)
Residenti non dom.	4'754'082 (920)
Domiciliati in TI	56'069'309 (10'414)
Domiciliati in CH	3'099'879 (2'009)
Domiciliati estero	6'117'816 (2'281)
<b>Totale</b>	<b>192'386'686 (44'348)</b>

### Persone giuridiche

Contribuenti	10'776
Imposta utile e capitale	80'104'804 Fr.
Imposta immobiliare comunale	2'874'979 Fr.
<b>Totale</b>	<b>82'979'783 Fr.</b>

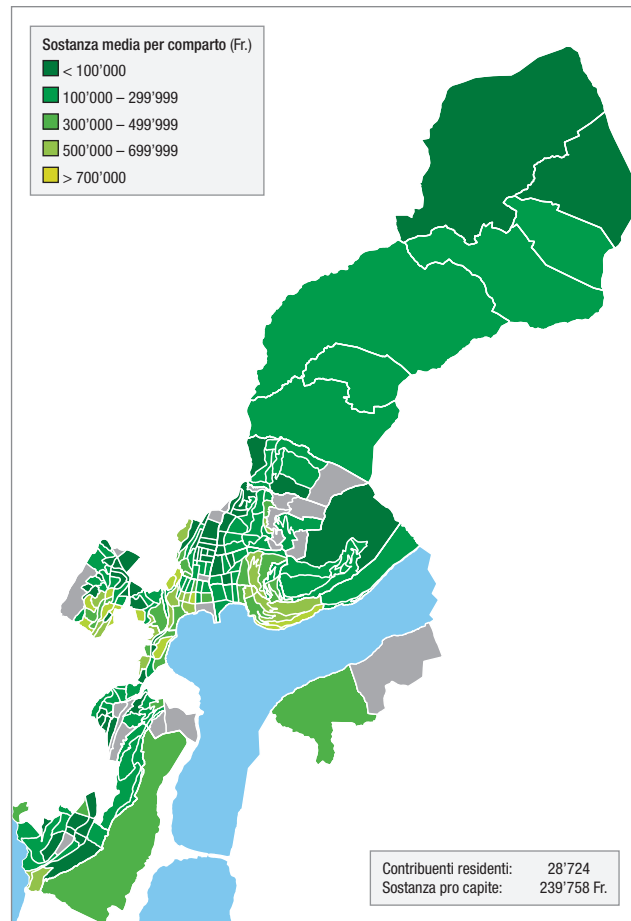
# Contribuzioni

Distribuzione territoriale del reddito imponibile per persone fisiche residenti



# Contribuzioni

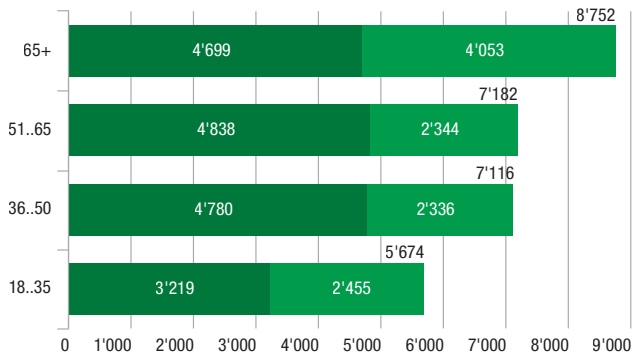
Distribuzione territoriale della sostanza imponibile per persone fisiche residenti



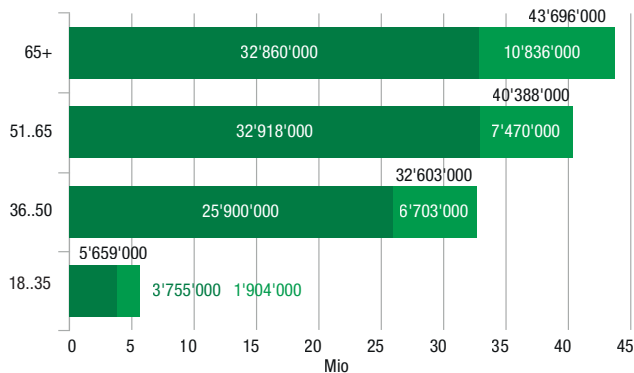
# Contribuzioni

Ripartizione per fasce di età (persone fisiche, residenti)

Contribuenti



Imposte (Fr.)

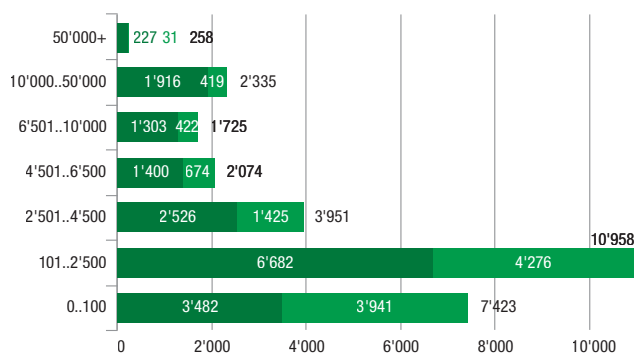


■ Uomini/Capofamiglia ■ Donne/Capofamiglia

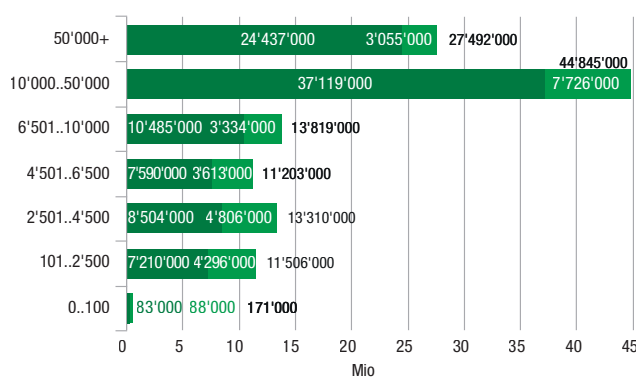
# Contribuzioni

Ripartizione per fasce di imposta (persone fisiche, residenti)

Contribuenti



Imposte (Fr.)



■ Uomini/Capofamiglia ■ Donne/Capofamiglia

# Contribuzioni

Ripartizione imposta pro capite (ipc)

	C	R (Fr.)	I (Fr.)	< 35	I (Fr.)
<b>Castagnola</b>	836	81'413	<b>10'636</b>	133	1'662
<b>Centro</b>	2'094	67'246	<b>7'303</b>	335	964
<b>Carona</b>	373	67'600	<b>7'108</b>	86	577
<b>Cureggia</b>	67	70'417	<b>6'847</b>	19	1'137
<b>Aldesago</b>	257	66'057	<b>6'720</b>	34	519
<b> Loreto</b>	1'168	56'804	<b>5'910</b>	175	1'077
<b>Carabbia</b>	297	63'586	<b>5'465</b>	67	148
<b>Cadro</b>	972	60'777	<b>4'991</b>	220	1'243
<b>Breganzona</b>	2'423	54'607	<b>4'641</b>	556	757
<b>Villa L.</b>	260	57'659	<b>4'372</b>	50	931
<b>Davesco-S.</b>	795	55'666	<b>4'169</b>	192	1'240
<b>Sonvico</b>	878	56'130	<b>4'136</b>	196	942
<b>Besso</b>	2'233	47'396	<b>3'943</b>	398	1'031
<b>Cassarate</b>	1'587	46'166	<b>3'718</b>	240	1'212
<b>Gandria</b>	104	47'611	<b>3'446</b>	22	1'102
<b>Brè</b>	190	47'044	<b>3'433</b>	49	1'170
<b>Pregassona</b>	4'298	47'060	<b>3'414</b>	980	946
<b>Viganello</b>	3'392	44'709	<b>3'395</b>	620	982
<b>Pazzallo</b>	662	45'294	<b>3'373</b>	168	883
<b>Pambio-N.</b>	339	46'920	<b>3'015</b>	78	990
<b>Molino N.</b>	4'097	40'397	<b>2'956</b>	790	1'184
<b>Barbengo</b>	856	43'936	<b>2'912</b>	186	701
<b>Caprino</b>	16	35'811	<b>2'752</b>	0	0
<b>Valcolla</b>	329	34'140	<b>1'588</b>	54	650
<b>Bogno</b>	88	37'836	<b>1'464</b>	11	840
<b>Certara</b>	30	27'416	<b>1'444</b>	5	1'305
<b>Cimadara</b>	83	38'380	<b>1'422</b>	10	424
<b>Σ</b>	<b>28'724</b>	<b>50'689</b>	<b>4'259</b>	<b>5'674</b>	<b>997</b>

per Quartieri e fasce d'età (persone fisiche, residenti)

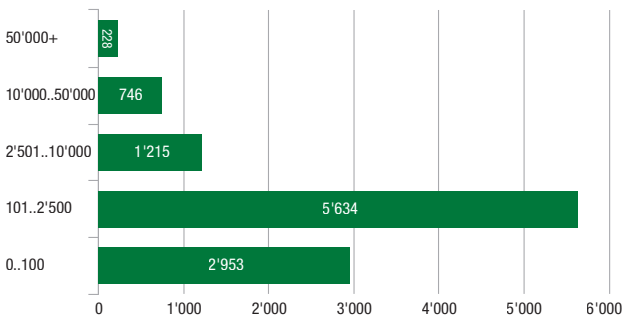
	36-50	I (Fr.)	51-65	I (Fr.)	> 65	I (Fr.)	
	182	7'724	228	12'878	293	14'774	<b>Castagnola</b>
	492	6'278	533	7'248	734	10'924	<b>Centro</b>
	86	5'869	102	12'509	99	8'292	<b>Carona</b>
	11	11'163	26	9'126	11	7'006	<b>Cureggia</b>
	64	5'290	68	10'862	91	6'947	<b>Aldesago</b>
	270	5'327	286	8'676	437	6'395	<b>Loreto</b>
	77	7'027	83	7'884	70	5'969	<b>Carabbia</b>
	282	5'732	256	7'285	214	5'123	<b>Cadro</b>
	573	4'798	616	7'588	678	5'015	<b>Breganzona</b>
	60	5'647	76	5'489	74	4'515	<b>Villa L.</b>
	205	5'646	210	5'249	188	4'342	<b>Davesco-S.</b>
	234	4'656	231	6'137	217	4'330	<b>Sonvico</b>
	538	4'550	567	5'448	730	3'916	<b>Besso</b>
	384	4'583	352	4'413	611	3'758	<b>Cassarate</b>
	28	3'532	28	3'276	26	5'520	<b>Gandria</b>
	37	4'088	63	4'440	41	3'998	<b>Brè</b>
	1'196	4'003	1'020	4'844	1'102	3'644	<b>Pregassona</b>
	823	4'286	816	3'909	1'133	3'697	<b>Viganello</b>
	175	4'251	166	4'237	153	4'167	<b>Pazzallo</b>
	89	3'707	90	3'681	82	3'458	<b>Pambio-N.</b>
	948	3'349	936	3'626	1'423	3'239	<b>Molino N.</b>
	250	3'831	256	3'293	164	3'426	<b>Barbengo</b>
	4	952	5	3'531	7	3'225	<b>Caprino</b>
	64	2'201	98	1'938	113	1'386	<b>Valcolla</b>
	21	2'411	26	1'647	30	872	<b>Bogno</b>
	7	791	11	1'577	7	1'988	<b>Certara</b>
	16	1'884	33	1'241	24	1'777	<b>Cimadara</b>
	<b>7'116</b>	<b>4'582</b>	<b>7182</b>	<b>5'623</b>	<b>8'752</b>	<b>4'993</b>	<b>Σ</b>

C: Contribuenti; R: Reddito imponibile pro capite; I: Imposta pro capite

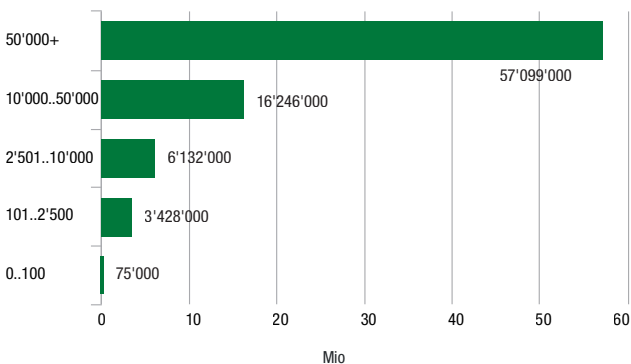
# Contribuzioni

## Ripartizione per fasce di imposta (persone giuridiche)

### Contribuenti



### Imposte (Fr.)



■ Persone giuridiche



# Indice

INTRODUZIONE	01
EVOLUZIONE DELLA CITTÀ	03
STRUTTURA DEL TERRITORIO	11
POPOLAZIONE	16
SCUOLA	34
STABILI E ALLOGGI	38
ATTIVITÀ ECONOMICHE	44
CONTRIBUZIONI	48

**Fonti:**

Registri amministrativi e archivi, Città di Lugano  
GIS, Città di Lugano  
Progetto Urban Audit (Swiss City Statistics)

**Concetto e redazione:**

Servizio statistica urbana, Città di Lugano

**In collaborazione con:**

Divisione finanze  
Divisione pianificazione ambiente e mobilità  
Divisione informatica  
Divisione polizia  
Divisione sviluppo economico  
Divisione istituto scolastico comunale  
Divisione comunicazione e relazioni istituzionali  
Divisione cancelleria comunale

**Grafica:**

Divisione eventi e congressi

**Stampa:**

Fontana Print SA Pregassona

**Informazioni:**

Città di Lugano  
Servizio statistica urbana  
Via della Posta 8  
CH-6900 Lugano  
statistica@lugano.ch

**web:**

[www.lugano.ch/citta-amministrazione/statistiche](http://www.lugano.ch/citta-amministrazione/statistiche)